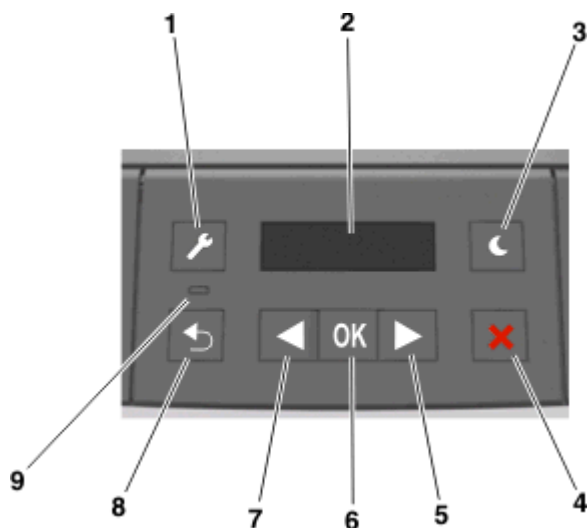


# Skrócony opis

## Korzystanie z modelu drukarki z wyświetlaczem 2-wierszowym

### Informacje na temat drukarki

#### Przy użyciu panelu sterowania drukarki



Przyciski	Przeznaczenie
1	Przycisk Menu Umożliwia otwarcie menu. <b>Uwagi:</b> <ul style="list-style-type: none"> <li>Menu są dostępne, tylko gdy drukarka znajduje się w stanie Gotowa.</li> <li>Naciśnięcie przycisku przy otwartym menu powoduje pojawienie się panelu sterowania drukarki na ekranie najwyższego menu.</li> </ul>
2	Wyświetlanie Wyświetlanie opcji drukowania oraz komunikatów o stanie i błędach.

Przyciski	Przeznaczenie
3	Przycisk Czuwanie Powoduje włączenie trybu czuwania lub hibernacji. <b>Uwagi:</b> <ul style="list-style-type: none"> <li>Naciśnięcie dowolnego przycisku sprzętowego powoduje wyprowadzenie drukarki z trybu czuwania.</li> <li>Naciśnięcie przycisku Czuwanie lub przełącznika zasilania spowoduje wyjście drukarki z trybu hibernacji.</li> </ul>
4	przycisk Zatrzymaj <ul style="list-style-type: none"> <li>Powoduje opuszczenie menu, aby drukarka powróciła do stanu gotowości.</li> <li>Powoduje przerwanie bieżącego działania drukarki, np. pobierania czcionek lub drukowania.</li> </ul>
5	Strzałka w prawo <ul style="list-style-type: none"> <li>Umożliwia przewijanie pomiędzy menu oraz przechodzenie pomiędzy ekranami i opcjami menu.</li> <li>Umożliwia przewijanie tekstu lub ustawień. W przypadku menu z wartościami numerycznymi naciśnięcie i przytrzymanie tego przycisku spowoduje przewinięcie ustawień. Gdy pojawi się potrzebna wartość, należy zwolnić przycisk.</li> </ul>
6	Przycisk Wybierz <ul style="list-style-type: none"> <li>Otwieranie menu.</li> <li>Wyświetlanie możliwych wartości lub ustawień menu. Gwiazdka (*) oznacza bieżące ustawienie domyślne.</li> <li>Umożliwia zapisanie wyświetlonej wartości jako nowego domyślnego ustawienia użytkownika.</li> </ul>
7	Strzałka w lewo <ul style="list-style-type: none"> <li>Umożliwia przewijanie pomiędzy menu oraz przechodzenie pomiędzy ekranami i opcjami menu.</li> <li>Umożliwia przewijanie tekstu lub ustawień. W przypadku menu z wartościami numerycznymi naciśnięcie i przytrzymanie tego przycisku spowoduje przewinięcie ustawień. Gdy pojawi się potrzebna wartość, należy zwolnić przycisk.</li> </ul>
8	Przycisk Wstecz Powrót do poprzedniego ekranu.
9	Kontrolka Umożliwia sprawdzenie stanu drukarki.

### Opis kolorów przycisku czuwania i kontrolki wskaźnika

Kolory przycisku czuwania i kontrolki wskaźnika na panelu sterowania informują o określonym stanie drukarki.

Kontrolka	Stan drukarki
Wyłączone	Drukarka jest wyłączona lub znajduje się w trybie hibernacji.
Migające zielone światło	Drukarka się nagrzewa, przetwarza dane lub drukuje zadanie.
Ciągle zielone światło	Drukarka jest włączona, ale bezczynna.
Migające czerwone światło	Drukarka wymaga interwencji użytkownika.

Kontrolka przycisku czuwania	Stan drukarki
Wyłączone	Drukarka jest wyłączona, bezczynna lub jest w stanie gotowości.
Ciągle bursztynowe światło	Drukarka jest w trybie czuwania.
Migający kolor bursztynowy	Drukarka przychodzi w tryb hibernacji lub jest z niego wybudzana
Migające bursztynowe światło włącza się na 0,1 sekundy i całkowicie wyłącza na 1,9 sekundy.	Drukarka znajduje się w trybie hibernacji.

### Ustawianie rozmiaru i typu papieru

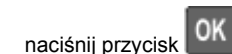
1 Przy użyciu panelu sterowania drukarki przejdź do opcji:



2 Wybierz opcję **Rozmiar w zasobniku [x]** lub **Typ**



3 Zmień ustawienia rozmiaru i typu papieru, a następnie



#### Uwagi:

- W przypadku zasobnika standardowego na 250 arkuszy (zasobnik 1), opcjonalnego zasobnika na 250 lub 550 arkuszy (zasobnik 2) i podajnika do wielu zastosowań wartość opcji rozmiaru papieru należy ustawić ręcznie w menu Rozmiar papieru.

- Domyślnym ustawieniem fabrycznym typu papieru dla zasobnika 1 jest Zwykły papier.
- Domyślnym ustawieniem fabrycznym typu papieru dla podajnika do wielu zastosowań jest opcja Typ niestandardowy 6.
- Ustawienie typu papieru należy określić ręcznie dla wszystkich zasobników.

## Konfigurowanie ustawień uniwersalnego rozmiaru papieru

Definiowane przez użytkownika ustawienie Uniwersalny rozmiar papieru umożliwia drukowanie na papierze o rozmiarze, który nie jest dostępny w menu drukarki.

### Uwagi:






- Najmniejszy uniwersalny rozmiar papieru to 76 x 127 mm (3 x 5 cali) i jest on obsługiwany wyłącznie przez podajnik uniwersalny.
- Największy uniwersalny rozmiar papieru to 216 x 355,6 mm (8,5 x 14 cali) i jest on obsługiwany przez wszystkie źródła papieru.


Przy użyciu panelu sterowania drukarki przejdź do opcji:

 >Menu Papier >  >Konfiguracja uniwersalna >  >Jednostki miary >  > wybierz jednostkę miary > 

### Określanie wysokości i szerokości papieru

1 Przy użyciu panelu sterowania drukarki przejdź do opcji:

 >Menu Papier >  >Konfiguracja uniwersalna >  >Jednostki miary >  > wybierz jednostkę miary > 

2 Naciskaj klawisze strzałek aż do wyświetlenia opcji **Wysokość w pionie** lub **Szerokość w pionie**, a następnie naciśnij przycisk .

3 Zmień ustawienia, a następnie naciśnij przycisk .

## Regulowanie intensywności tonera

### Korzystanie z wbudowanego serwera WWW

1 Uruchoj przeglądarkę sieci Web, a następnie w polu adresu wpisz adres IP drukarki.

#### Uwagi:

- Wyświetl adres IP drukarki w sekcji TCP/IP w menu Sieć/Porty. Adres IP ma postać czterech liczb oddzielonych kropkami. Na przykład 123.123.123.123.
- W przypadku używania serwera proxy wyłącz go tymczasowo, aby prawidłowo załadować stronę sieci Web.

2 Kliknij opcje **Ustawienia >Ustawienia drukowania >Menu jakości >Intensywność toneru**.

3 Wyreguluj ustawienie intensywności tonera.






4 Kliknij opcję **Wyślij**.

### Korzystanie z ustawień drukarki na komputerze


Skoryguj ustawienia intensywności toneru, używając Narzędzia do konfiguracji drukarki lokalnej lub okna Printer Settings (Ustawienia drukarki), w zależności od używanego systemu operacyjnego.

### Przy użyciu panelu sterowania drukarki

1 Przy użyciu panelu sterowania drukarki przejdź do opcji:

 >Ustawienia >  >Ustawienia drukowania >  >Menu jakości >  >Intensywność toneru > 

2 Wyreguluj intensywność tonera.

3 Naciśnij przycisk .

## Łączenie i rozłączanie zasobników

### Korzystanie z wbudowanego serwera WWW

1 Uruchoj przeglądarkę sieci Web, a następnie w polu adresu wpisz adres IP drukarki.

### Uwagi:

- Wyświetl adres IP drukarki w sekcji TCP/IP w menu Sieć/Porty. Adres IP ma postać czterech liczb oddzielonych kropkami. Na przykład 123.123.123.123.
- W przypadku używania serwera proxy wyłącz go tymczasowo, aby prawidłowo załadować stronę sieci Web.

2 Kliknij opcje **Ustawienia >Menu papieru**.

3 Zmień ustawienia zasobnika, aby określić rozmiar i typ papieru dla niego.

- Aby połączyć zasobniki, upewnij się, że rozmiar i typ papieru w każdym z nich jest taki sam.
- Aby rozłączyć zasobniki, upewnij się, że rozmiar lub typ papieru w każdym z nich *różni się*.

4 Kliknij opcję **Wyślij**.

### Korzystanie z ustawień drukarki na komputerze

W zależności od używanego systemu operacyjnego dostęp do menu Papier można uzyskać, używając Narzędzia do konfiguracji drukarki lokalnej lub Ustawień drukarki.

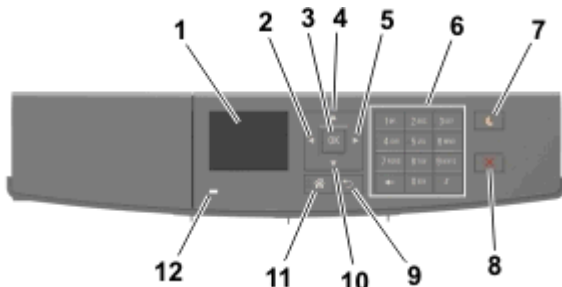
**Uwaga:** Rozmiar i typ papieru dla zasobnika można również określić przy użyciu panelu sterowania drukarki. Więcej informacji można znaleźć w sekcji „[Ustawianie rozmiaru i typu papieru](#)” na stronie 1.

**Ostrzeżenie — istnieje możliwość uszkodzenia:** Papier załadowany w zasobniku powinien odpowiadać nazwie typu papieru określonego w drukarce. W zależności od określonego typu papieru dobierana jest temperatura nagrzewnicy. Nieprawidłowa konfiguracja ustawień może doprowadzić do problemów związanych z drukowaniem.

## Korzystanie z modelu drukarki z wyświetlaczem 2,4 cala

### Informacje na temat drukarki

#### Korzystanie z panelu sterowania

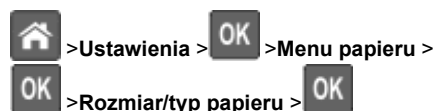


	Użyj	Działanie
1	Wyświetlanie	Wyświetlanie stanu drukarki i jej komunikatów. Konfigurowanie i obsługa drukarki.
2	Strzałka w lewo	Przewijanie w lewo.
3	Przycisk wyboru	Wybieranie opcji menu. Zapisanie ustawień.
4	Przycisk strzałki w górę	Przewijanie w górę.
5	Strzałka w prawo	Przewijanie w prawo.
6	Klawiatura	Służy do wprowadzania cyfr, liter i symboli.

	Użyj	Działanie
7	Przycisk Czuwanie	Powoduje włączenie trybu czuwania lub hibernacji. Następujące czynności powodują wyjście drukarki z trybu czuwania: <ul style="list-style-type: none"> <li>Naciśnięcie dowolnego przycisku sprzętowego</li> <li>Wysłanie zadania drukowania z komputera.</li> <li>Wykonywanie operacji zerowania po włączeniu zasilania za pomocą głównego włącznika zasilania</li> </ul> Następujące czynności powodują wyjście drukarki z trybu hibernacji: <ul style="list-style-type: none"> <li>Naciskanie przycisku uśpienia aż do wybudzenia drukarki</li> <li>Wykonywanie operacji zerowania po włączeniu zasilania za pomocą głównego włącznika zasilania</li> </ul>
8	Przycisk Stop lub Anuluj	Zatrzymanie działania drukarki.
9	Przycisk Wstecz	Powrót do poprzedniego ekranu.
10	Przycisk strzałki w dół	Przewijanie w dół.
11	przycisk Strona główna	Przejdźcie do ekranu głównego.
12punktów	Kontrolka	Sprawdzenie stanu drukarki.

#### Ustawianie rozmiaru i typu papieru

1 Przy użyciu panelu sterowania drukarki przejdź do opcji:



2 Naciskaj przyciski strzałek w górę lub w dół, aby wybrać zasobnik lub podajnik, a następnie naciśnij przycisk

3 Naciskaj przyciski strzałek w górę lub w dół, aby wybrać rozmiar papieru, a następnie naciśnij przycisk

4 Naciskaj przyciski strzałek w górę lub w dół, aby wybrać typ papieru, a następnie naciśnij przycisk aby zmienić ustawienia.

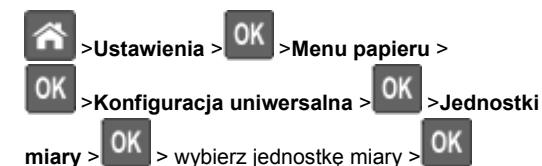
#### Konfigurowanie ustawień uniwersalnego rozmiaru papieru

Definiowane przez użytkownika ustawienie Uniwersalny rozmiar papieru umożliwia drukowanie na papierze o rozmiarze, który nie jest dostępny w menu drukarki.

##### Uwagi:

- Najmniejszy uniwersalny rozmiar papieru to 6 x 127 mm (3 x 5 cali) i jest on obsługiwany wyłącznie przez podajnik uniwersalny.
- Największy uniwersalny rozmiar papieru to 216 x 355,6 mm (8,5 x 14 cali) i jest on obsługiwany przez wszystkie źródła papieru.

1 Przy użyciu panelu sterowania drukarki przejdź do opcji:



2 Wybierz opcję **Szerokość w pionie** lub **Wysokość w**

**pionie**, a następnie naciśnij przycisk

3 Użyj przycisków strzałek w prawo lub w lewo, aby zmienić ustawienie, a następnie naciśnij przycisk

#### Dostęp do wbudowanego serwera WWW.

Wbudowany serwer WWW to strona internetowa drukarki, na której można sprawdzić i zdalnie skonfigurować ustawienia drukarki, nie będąc w pobliżu urządzenia.

1 Uzyskaj adres IP drukarki:

- Na ekranie głównym panelu sterowania drukarki
- W sekcji TCP/IP w menu Sieć/porty
- Na wydrukowanej stronie konfiguracji sieci lub stronie ustawień menu — w sekcji TCP/IP

**Uwaga:** Adres IP ma postać czterech liczb oddzielonych kropkami, na przykład **123.123.123.123**.

2 Uruchom przeglądarkę sieci Web, a następnie w polu adresu wpisz adres IP drukarki.

3 Naciśnij klawisz **Enter**.

**Uwaga:** W przypadku używania serwera proxy wyłącz go tymczasowo, aby prawidłowo załadować stronę sieci Web.

## Regulowanie intensywności tonera

### Korzystanie z wbudowanego serwera WWW

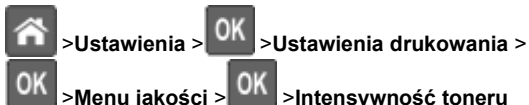
- 1 Otwórz przeglądarkę sieci Web, a następnie w polu adresu wpisz adres IP drukarki.

#### Uwagi:

- Wyświetla adres IP drukarki w sekcji TCP/IP (menu Sieć / porty). Adres IP ma postać czterech liczb oddzielonych kropkami. Na przykład 123.123.123.123.
  - W przypadku używania serwera proxy wyłącz go tymczasowo, aby prawidłowo załadować stronę sieci Web.
- 2 Kliknij opcję **Ustawienia >Ustawienia drukowania >Menu jakości >Intensywność toneru**.
  - 3 Dostosuj intensywność tonera, a następnie kliknij przycisk **Wyślij**.

### Korzystanie z panelu sterowania drukarki

- 1 Przy użyciu panelu sterowania drukarki przejdź do opcji:



- 2 Dostosuj intensywność tonera, a następnie naciśnij przycisk



## Drukowanie z urządzenia przenośnego

Aby pobrać zgodną aplikację do drukowania mobilnego, odwiedź naszą witrynę sieci Web lub udaj się do punktu zakupu drukarki.

**Uwaga:** Aplikacje do drukowania mobilnego mogą być również dostępne u producenta urządzenia przenośnego.

## Łączenie i rozłączanie zasobników

- 1 Uruchom przeglądarkę sieci Web, a następnie w polu adresu wpisz adres IP drukarki.

#### Uwagi:

- Wyświetl adres IP drukarki na panelu sterowania w sekcji TCP/IP menu Sieć/Porty. Adres IP ma postać czterech liczb oddzielonych kropkami. Na przykład 123.123.123.123.
- W przypadku używania serwera proxy wyłącz go tymczasowo, aby prawidłowo załadować stronę sieci Web.

- 2 Kliknij opcję **Ustawienia >Menu Papier**.

- 3 Zmień rozmiar i typ papieru dla łączonych zasobników.

- Aby połączyć zasobniki, upewnij się, że ich ustawienia rozmiaru i typu papieru są ze sobą zgodne.
- Aby rozłączyć zasobniki, upewnij się, że ich ustawienia rozmiaru lub typu papieru są ze sobą niezgodne.

- 4 Kliknij opcję **Wyślij**.

**Uwaga:** Ustawienia rozmiaru i typu papieru można również zmienić przy użyciu panelu sterowania. Więcej informacji można znaleźć w sekcji „[Ustawianie rozmiaru i typu papieru](#)” na [stronie 3](#).

**Ostrzeżenie — istnieje możliwość uszkodzenia:** Papier załadowany w zasobniku powinien odpowiadać nazwie typu papieru określonego w drukarce. W zależności od określonego typu papieru dobierana jest temperatura nagrzewnicy. Nieprawidłowa konfiguracja ustawień może doprowadzić do problemów związanych z drukowaniem.

## Drukowanie

### Drukowanie dokumentu

- 1 Z menu Papier w panelu sterowania drukarki wybierz ustawienia typu i rozmiaru papieru odpowiadające papierowi załadowanemu do zasobnika.
- 2 Wysłanie zadania drukowania:

#### W systemie Windows

- a Gdy dokument jest otwarty, kliknij opcję **Plik >Drukuj**.
- b Kliknij opcję **Właściwości, Preferencje, Opcje** lub **Ustawienia**.
- c W razie konieczności dostosuj ustawienia.
- d Kliknij przyciski **OK >Drukuj**.

### Użytkownicy komputerów Macintosh

- a Dostosuj odpowiednio ustawienia w oknie dialogowym Ustawienia strony:

- 1 Gdy dokument jest otwarty, wybierz polecenia **Plik >Ustawienia strony**.
- 2 Wybierz rozmiar papieru lub utwórz rozmiar niestandardowy zgodny z załadowanym papierem.
- 3 Kliknij przycisk **OK**.

- b Dostosuj ustawienia w oknie dialogowym Drukowanie:

- 1 Gdy dokument jest otwarty, kliknij opcję **Plik >Drukuj**. W razie konieczności kliknij trójkąt ujawniania, aby zobaczyć więcej opcji.
- 2 W razie potrzeby dostosuj ustawienia w oknie dialogowym Drukowanie i w menu podręcznych.

**Uwaga:** Aby drukować na papierze określonego typu, dostosuj ustawienia typu papieru, by odpowiadały załadowanemu papierowi, lub wybierz właściwy zasobnik bądź podajnik.

- 3 Kliknij przycisk **Drukuj**.

## Anulowanie zadania drukowania przy użyciu komputera

### Dla użytkowników systemu Windows

- 1 Otwórz folder drukarek, a następnie wybierz drukarkę.
- 2 W kolejce druku wybierz zadanie, które ma zostać anulowane, a następnie kliknij opcję **Usuń**.

### Dla użytkowników komputerów Macintosh

- 1 Przejdź do drukarki w obszarze System Preferences (Preferencje systemowe) menu Apple.
- 2 W kolejce druku wybierz zadanie, które ma zostać anulowane, a następnie kliknij opcję **Usuń**.

## Anulowanie zadania drukowania z panelu sterowania drukarki

Naciśnij przycisk  >  na panelu operacyjnym.

## Ładowanie papieru i nośników specjalnych

### Ładowanie zasobników

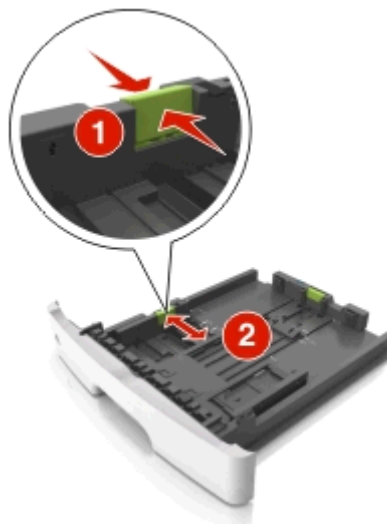
**UWAGA — NIEBEZPIECZEŃSTWO USZKODZENIA CIAŁA:** Aby zmniejszyć ryzyko niestabilności sprzętu, każdy zasobnik należy ładować oddzielnie. Dopóki nie będą potrzebne, wszystkie pozostałe zasobniki powinny być zamknięte.

1 Wyciągnij całkowicie zasobnik.

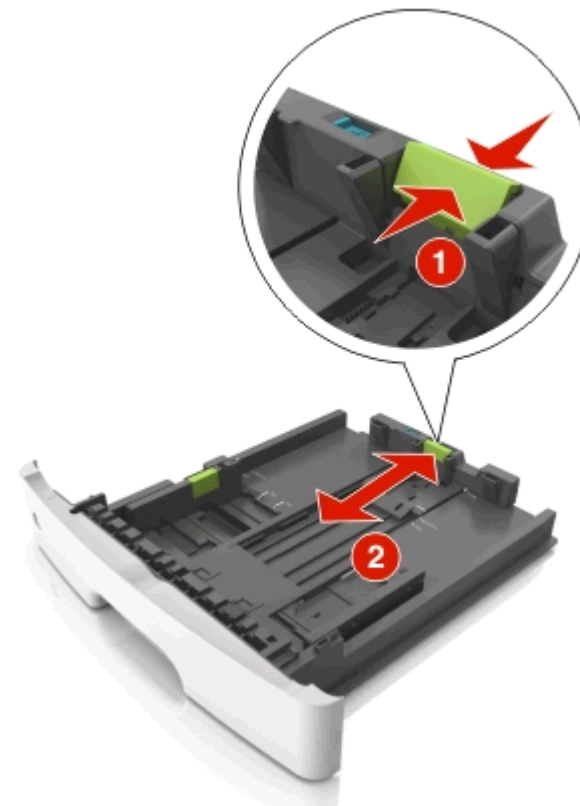
**Uwaga:** Nie należy wyjmować zasobników w trakcie drukowania zadania ani gdy na wyświetlaczu drukarki widoczny jest komunikat **Zajęta**. Może to spowodować zacięcie nośnika.



2 Ściśnij wypstę przewodnicy szerokości i przesun ją w położenie zgodne z rozmiarem ładowanego papieru.



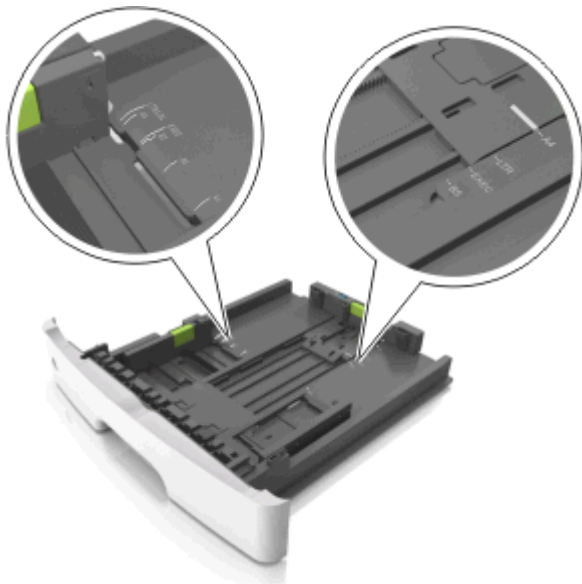
3 Ściśnij wypstę przewodnicy długości i przesun ją w położenie zgodne z rozmiarem ładowanego papieru.



#### Uwagi:

- W przypadku niektórych rozmiarów papieru, np. Letter, Legal i A4, ściśnij wypstę przewodnicy długości i przesun ją do tyłu w celu dostosowania jej do długości papieru.
- Przy ładowaniu papieru o rozmiarze Legal przewodnica długości jest wysunięta poza podstawę, co naraża papier na działanie kurzu. W celu ochrony papieru można nabyć oddzielnie osłonę przed kurzem. Aby uzyskać więcej informacji, skontaktuj się z działem obsługi klienta.
- W przypadku ładowania do standardowej tacy papieru o rozmiarze A6 ściśnij wypstę przewodnicy długości i przesun ją w kierunku środka tacy w położenie zgodne z rozmiarem A6.

- Ustaw prowadnice długości i szerokości zgodnie z rozmiarem papieru, korzystając ze znaczników rozmiaru papieru umieszczonych na dnie tacy.



- 4 Zegnij arkusze w jedną i w drugą stronę, aby je rozdzielić, a następnie przekartkuj stos. Nie składaj ani nie marszcz papieru. Wyrównaj krawędzie stosu, opierając go na płaskiej powierzchni.

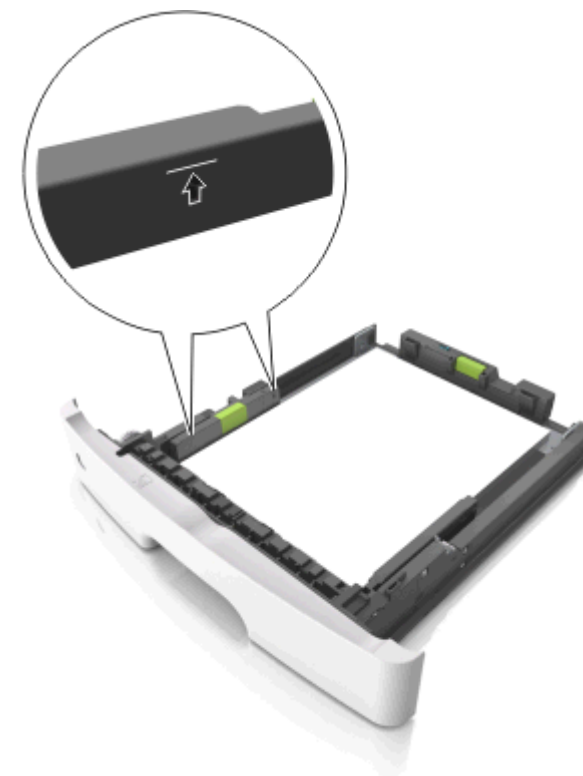


## 5 Załaduj stos papieru.



### Uwagi:

- W przypadku stosowania papieru makulaturowego lub z nadrukiem załaduj go stroną przeznaczoną do zadrukowania skierowaną w dół.
- Załaduj papier perforowany w taki sposób, aby otwory na górnej krawędzi arkusza były skierowane w stronę przodu tacy.
- Załaduj papier firmowy stroną przeznaczoną do zadrukowania skierowaną w dół, górną krawędzią arkusza w kierunku przodu tacy. W przypadku wydruków dwustronnych załaduj papier firmowy stroną przeznaczoną do zadrukowania skierowaną w górę, dolną krawędzią arkusza w kierunku przodu tacy.
- Upewnij się, że stos papieru nie wykracza poza wskaźnik maksymalnego wypełnienia papierem z boku prowadnicy szerokości.



## 6 Włóż zasobnik.



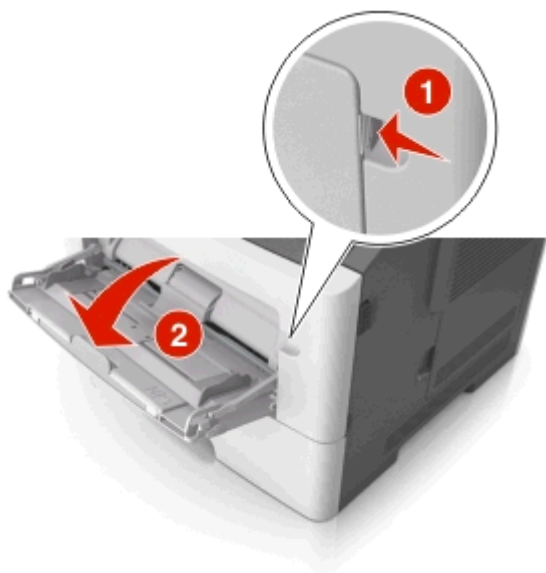
- 7 W menu Papier w panelu sterowania drukarki ustaw typ i rozmiar papieru odpowiadający papierowi załadowanemu do zasobnika.

**Uwaga:** Ustaw prawidłowy rozmiar i typ papieru, aby zapobiec jego zacięciom i problemom z jakością wydruku.

## Ładowanie nośników do podajnika uniwersalnego

Podajnika do wielu zastosowań można używać do drukowania na papierze o różnym rozmiarze i różnego typu albo na nośnikach specjalnych, takich jak karty, folie i koperty. Można go też używać do zadań wydrukowania jednej strony na papierze firmowym.

- 1 Otwórz podajnik uniwersalny.



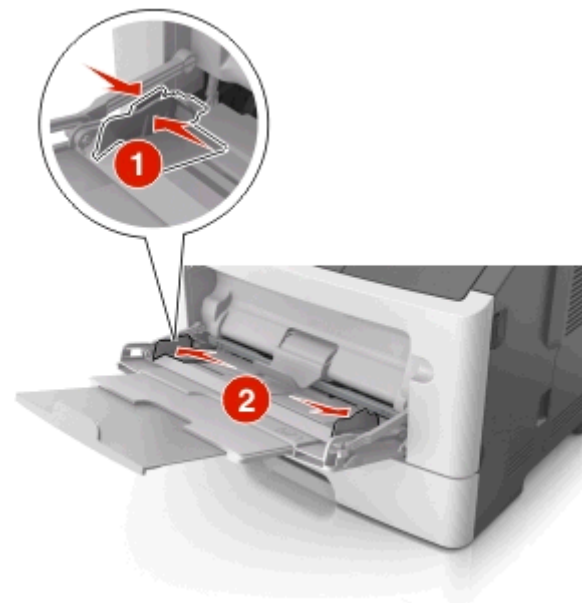
- a Pociągnij przedłużenie podajnika uniwersalnego.



- b Delikatnie pociągnij przedłużenie, aby całkowicie wysunąć i otworzyć podajnik do wielu zastosowań.



- 2 Ściśnij wypstę na lewej prowadnicy szerokości, a następnie przesuń prowadnice dla ładowanego papieru.



- 3 Przygotuj do załadowania papier lub nośniki specjalne.

- Zegnij arkusze papieru w jedną i w drugą stronę, aby je rozdzielić, a następnie przekartkuj stos. Nie składaj ani nie marszcz papieru. Wyrównaj krawędzie stosu, opierając go na płaskiej powierzchni.



- Folie trzymaj za krawędzie. Wygnij stos folii w jedną i w drugą stronę, aby rozdzielić arkusze, a następnie przekartkuj go. Wyrównaj krawędzie stosu, opierając go na płaskiej powierzchni.

**Uwaga:** Należy unikać dotykania strony folii przeznaczonej do zadrukowania. Należy uważać, żeby jej nie porysować.



- Przed załadowaniem zegnij stos kopert w jedną i w drugą stronę, aby je rozdzielić, a następnie przekartkuj je. Wyrównaj krawędzie stosu, opierając go na płaskiej powierzchni.



#### 4 Załaduj papier lub nośnik specjalny.

##### Uwagi:

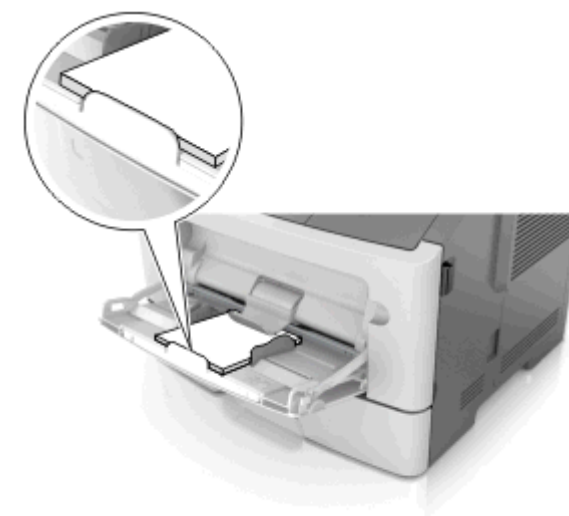
- Nie wciskaj papieru ani nośników specjalnych do wnętrza podajnika do wielu zastosowań.
- Wysokość papieru lub nośników specjalnych nie może wykraczać poza wskaźnik maksymalnego wypełnienia papierem znajdujący się na prowadnicach papieru. Umieszczenie zbyt dużej liczby arkuszy może spowodować zacięcia papieru.



- Papier, karty i folie ładuj stroną do drukowania skierowaną w górę i górną krawędzią w kierunku drukarki. Aby uzyskać więcej informacji na temat ładowania folii, zapoznaj się z instrukcjami na ich opakowaniu.



**Uwaga:** Przy ładowaniu papieru formatu A6 upewnij się, że przedłużenie podajnika do wielu zastosowań opiera się lekko na krawędzi papieru w taki sposób, aby kilka ostatnich arkuszy papieru pozostawało na miejscu.



- Papier firmowy należy ładować stroną do druku skierowaną w górę, najpierw wkładając do drukarki górną krawędź. W przypadku wydruków dwustronnych załaduj papier firmowy stroną przeznaczoną do zadrukowania skierowaną w dół, dolną krawędzią do przodu.





- Koperty należy ładować stroną ze skrzydełkiem skierowaną w dół i na lewo.



**Ostrzeżenie — istnieje możliwość uszkodzenia:** Nie należy używać kopert ze znaczkami, wyścielanych, z kłamrami, zatrzaskami, okienkami lub z samoprzylepnymi skrzydełkami. Koperty tego typu mogą poważnie uszkodzić drukarkę.

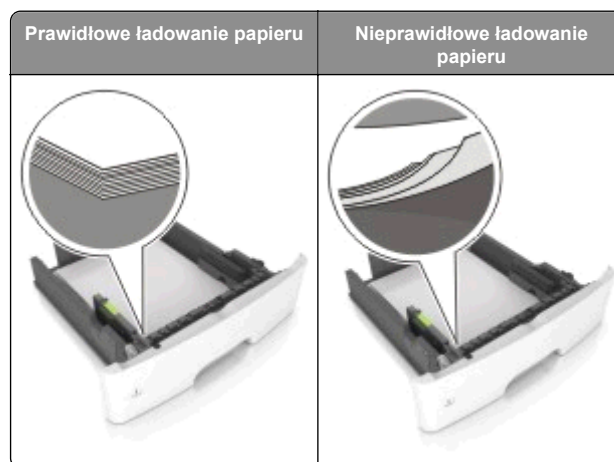
- 5 W menu Papier w panelu sterowania drukarki ustaw rozmiar i typ papieru odpowiadający papierowi lub nośnikowi specjalnemu załadowanemu do podajnika do wielu zastosowań.

## Usuwanie zacięć

### Zapobieganie zacięciom

#### Prawidłowo załaduj papier

- Należy się upewnić, że papier w zasobniku leży płasko.



- Nie należy wyjmować zasobnika w trakcie drukowania.
- Nie należy załadowywać zasobnika w trakcie drukowania. Należy go załadować przed drukowaniem albo poczekać na monit o załadowanie go.
- Nie należy ładować zbyt dużej ilości papieru. Upewnij się, że wysokość stosu nie wykracza poza wskaźnik maksymalnego wypełnienia papierem.

- Nie należy wsuwać papieru do zasobnika. Załaduj papier tak jak przedstawiono na rysunku.



- Należy się upewnić, że prowadnice w zasobniku lub podajniku uniwersalnym są ustawione prawidłowo i nie dociskają mocno papieru lub kopert.
- Po załadowaniu papieru zasobnik należy mocno dopchnąć do drukarki.

#### Korzystaj z zalecanego rodzaju papieru

- Należy stosować wyłącznie zalecany papier i nośniki specjalne.
- Nie należy ładować pomarszczonego, pogniecionego, wilgotnego, zagiętego ani pozwijanego papieru.
- Przed załadowaniem papier należy wygiąć, przekartkować, a następnie wyprostować.



- Nie należy używać papieru pociętego lub przyciętego ręcznie.

- Nie należy jednocześnie umieszczać papieru o różnych rozmiarach, różnej gramaturze ani różnego typu w tym samym zasobniku.
- Upewnij się, że rozmiar i typ papieru są ustawione prawidłowo w komputerze lub na panelu sterowania drukarki.
- Papier należy przechowywać zgodnie z zaleceniami producenta.

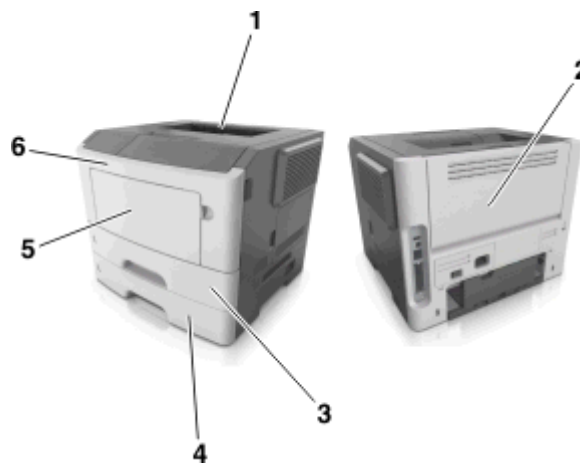
## Zacięcia w modelu drukarki z wyświetlaczem 2-wierszowym

### Znaczenie komunikatów o zacięciu i oznaczeń miejsca ich wystąpienia

W przypadku zacięcia na wyświetlaczu drukarki pojawia się komunikat wskazujący miejsce, w którym ono występuje, oraz informację z prośbą o jego usunięcie. W celu usunięcia zacięcia otwórz drzwiczki, pokrywę i zasobniki wskazane na wyświetlaczu.

#### Uwagi:

- Gdy opcja Pomoc przy zacięciu jest włączona, po usunięciu zaciętej strony drukarka automatycznie wyładowuje puste lub częściowo zadrukowane strony do odbiornika standardowego. Sprawdź, czy w stosie wydruków są odrzucone strony.
- Gdy funkcja usuwania zacięć ma ustawioną wartość Włącz lub Automatycznie, zacięte strony są drukowane ponownie. Ustawienie Automatycznie nie gwarantuje jednak wydrukowania strony.

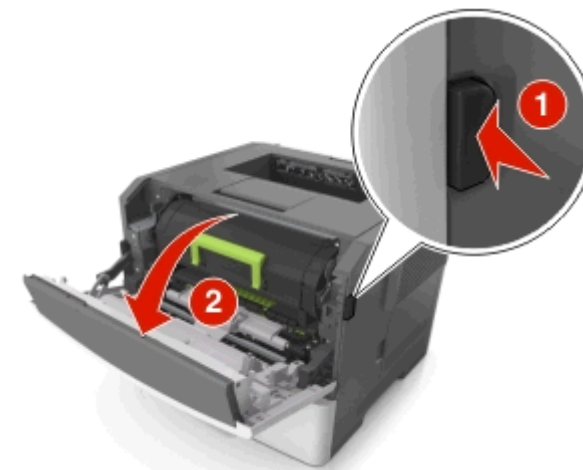


	Obszar	Komunikat panelu sterowania drukarki	Co należy zrobić
1	Odbiornik standardowy	Zacięcie, odbiornik standardowy [20y.xx]	Wymij zacięty papier.
2	Tylne drzwiczki	Zacięcie, tylne drzwiczki [20y.xx]	Otwórz tylne drzwiczki, a następnie wymij zacięty papier.
3	Zasobnik 1	Zacięcie, wyciągnij zasobnik 1. Pchnij w dół niebieską klapkę. [23y.xx]	Wyciągnij całkowicie zasobnik 1, następnie naciśnij przednią klapkę dupleksu i usuń zacięty papier. <b>Uwaga:</b> Usunięcie niektórych zacięć 23y.xx może wymagać otwarcia tylnych drzwiczek.
4	Zasobnik [x]	Zacięcie, zasobnik [x] [24y.xx]	Wyciągnij wskazany zasobnik, a następnie usuń zacięty papier.
5	Podajnik do wielu zastosowań	Zacięcie, podajnik do wielu zastosowań. [250.xx]	Wymij cały papier z podajnika uniwersalnego, a następnie wymij zacięty papier.
6	Przednie drzwiczki	Zacięcie, przednie drzwiczki. [20y.xx]	Otwórz przednie drzwiczki, a następnie wymij kasetę z tonerem i zestaw obrazujący oraz usuń zacięty papier.

## Zacięcie, przednie drzwiczki [20y.xx]

**UWAGA — GORĄCA POWIERZCHNIA:** Wewnętrzne elementy drukarki mogą być gorące. W celu zmniejszenia ryzyka oparzenia przed dotknięciem danej części należy odczekać, aż ostygnie.

- 1 Naciśnij przycisk po prawej stronie drukarki, a następnie otwórz przednie drzwiczki.



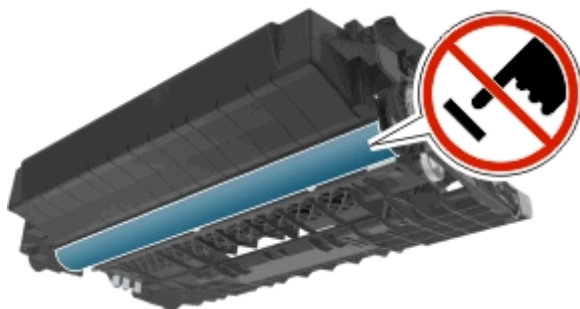
- 2 Wyciągnij kasetę z tonerem za pomocą uchwytu.



- 3 Podnieś zieloną dźwignię, a następnie całkowicie wyciągnij bęben z drukarki.



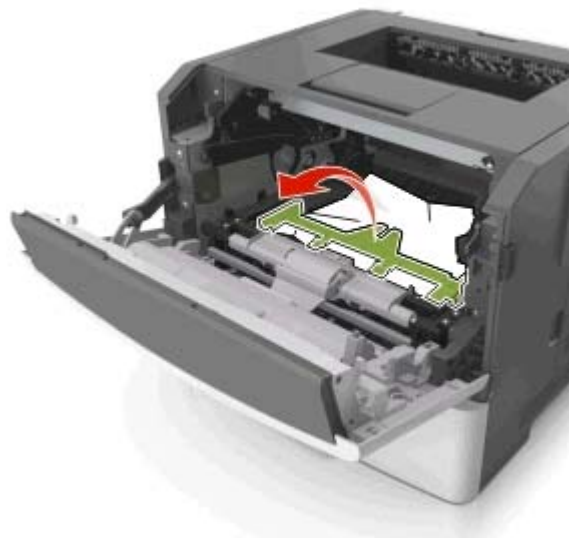
**Ostrzeżenie — istnieje możliwość uszkodzenia:** Nie wolno dotykać bębna fotoprzewodnika. Może to mieć wpływ na jakość wydruku kolejnych zadań drukowania.



- 4 Odłóż bęben na bok na płaską, gładką powierzchnię.

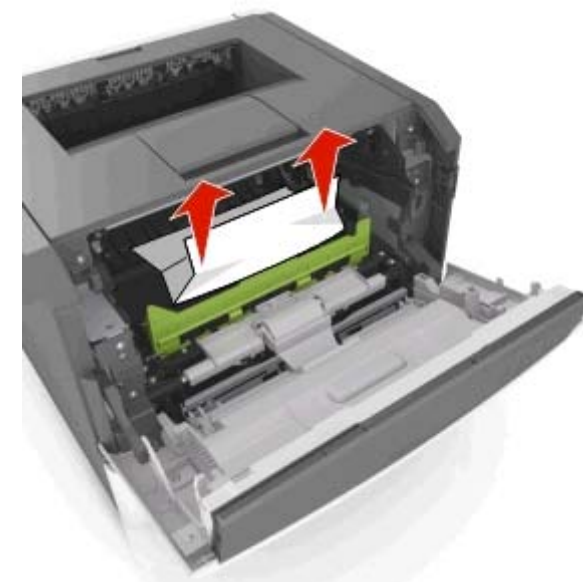
**Ostrzeżenie — istnieje możliwość uszkodzenia:** Nie należy wystawiać bębna na bezpośrednie działanie światła na dłużej niż 10 minut. Długotrwałe działanie światła może negatywnie wpłynąć na jakość wydruku.

- 5 Podnieś zieloną klapkę z przodu drukarki.

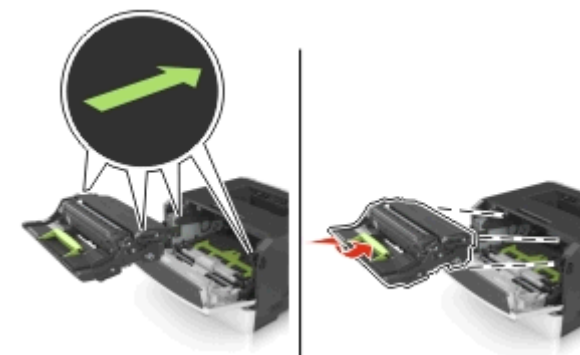


- 6 Chwyć mocno zacięty papier z obu stron i delikatnie go wyciągnij.

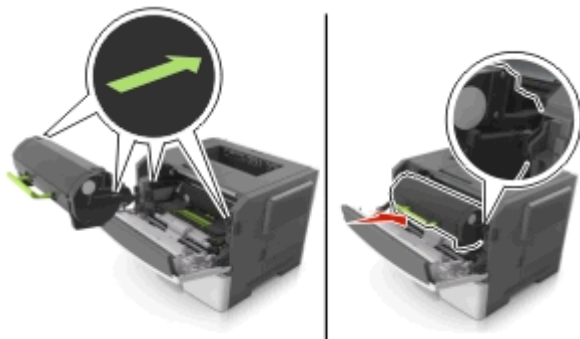
**Uwaga:** Upewnij się, że wszystkie kawałki papieru zostały usunięte.



- 7 Włóż bęben, wyrównując strzałki na bocznych szynach bębna ze strzałkami na bocznych szynach w drukarce, a następnie umieść bęben w drukarce.



- 8 Włóż kasetę z tonerem, wyrównując boczne szyny kasety ze strzałkami na bocznych szynach w drukarce, a następnie umieść kasetę w drukarce.

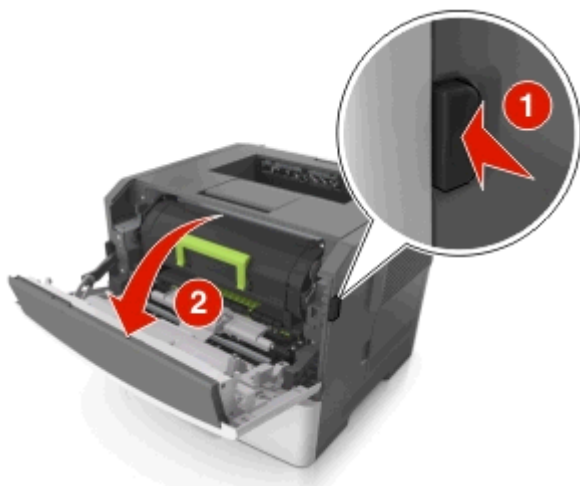


- 9 Zamknij przednie drzwiczki.

- 10 Na panelu sterowania drukarki naciśnij przycisk **OK**, aby usunąć komunikat i kontynuować drukowanie.

### Zacięcie, tylne drzwiczki [20y.xx]

- 1 Naciśnij przycisk po prawej stronie drukarki, a następnie otwórz przednie drzwiczki.



- 2 Ostrożnie opuść tylne drzwiczki.

- UWAGA — GORĄCA POWIERZCHNIA:** Wewnętrzne elementy drukarki mogą być gorące. W celu zmniejszenia ryzyka oparzenia przed dotknięciem danej części należy odczekać, aż ostygnie.



- 3 Chwyć mocno zacięty papier z obu stron i delikatnie go wyciągnij.

**Uwaga:** Upewnij się, że wszystkie kawałki papieru zostały usunięte.



- 4 Zamknij tylne i przednie drzwiczki.

- 5 Na panelu sterowania drukarki naciśnij przycisk **OK**, aby usunąć komunikat i kontynuować drukowanie.

### Zacięcie, odbiornik standardowy [20y.xx]

- 1 Chwyć mocno zacięty papier z obu stron i delikatnie go wyciągnij.

**Uwaga:** Upewnij się, że wszystkie kawałki papieru zostały usunięte.



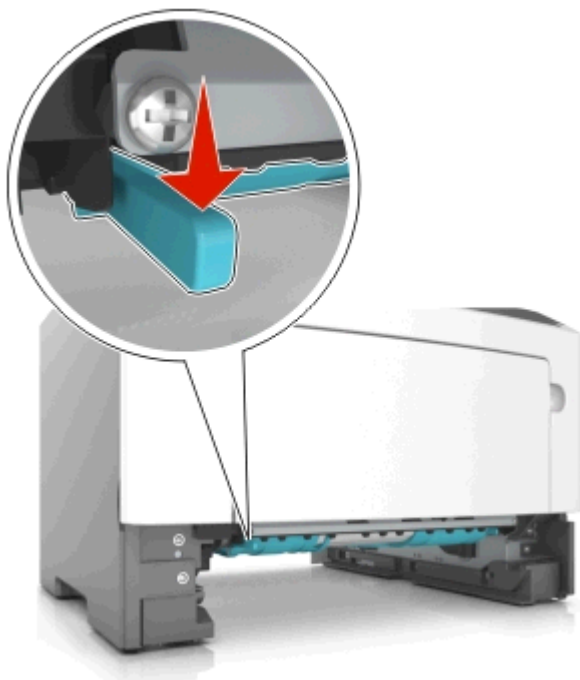
- 2 Na panelu sterowania drukarki naciśnij przycisk **OK**, aby usunąć komunikat i kontynuować drukowanie.

### Zacięcie, wyciągnij zasobnik 1. Pchnij w dół niebieską klapkę. [23y.xx]

- 1 Wyciągnij całkowicie zasobnik.



- 2 Znajdź niebieską dźwignię i pociągnij ją w dół, aby zlikwidować zacięcie.



**Uwaga:** Jeśli zaciętego papieru nie widać w obszarze dupletu, otwórz tylne drzwiczki, a następnie delikatnie usuń zacięty papier. Upewnij się, że wszystkie kawałki papieru zostały usunięte.

- 3 Chwyć mocno zacięty papier z obu stron i delikatnie go wyciągnij.

**Uwaga:** Upewnij się, że wszystkie kawałki papieru zostały usunięte.



- 4 Włóż zasobnik.

- 5 Na panelu sterowania drukarki naciśnij przycisk **OK**, aby usunąć komunikat i kontynuować drukowanie.

#### Zacięcie, zasobnik [x] [24y.xx]

- 1 Wyciągnij całkowicie zasobnik.



- 2 Chwyć mocno zacięty papier z obu stron i delikatnie go wyciągnij.

**Uwaga:** Upewnij się, że wszystkie kawałki papieru zostały usunięte.



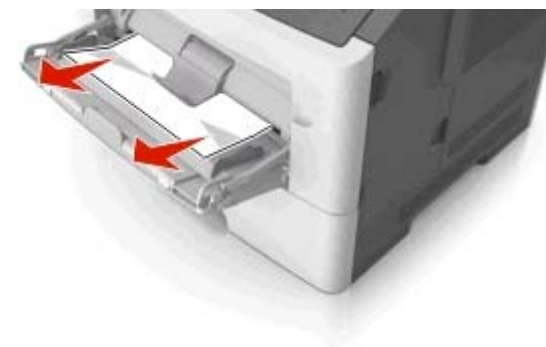
- 3 Włóż zasobnik.

- 4 Na panelu sterowania drukarki naciśnij przycisk **OK**, aby usunąć komunikat i kontynuować drukowanie.

#### Zacięcie, podajnik do wielu zastosowań [250.xx]

- 1 Mocno chwyc z obu stron papier zacięty w podajniku do wielu zastosowań, a następnie delikatnie go wyciągnij.

**Uwaga:** Upewnij się, że wszystkie kawałki papieru zostały usunięte.



- 2 Zegnij arkusze papieru w jedną i w drugą stronę, aby je rozdzielić, a następnie przekartkuj stos. Nie składaj ani nie


marszcz papieru. Wyrównaj krawędzie stosu, opierając go na płaskiej powierzchni.



3 Ponownie załaduj papier do podajnika uniwersalnego.



**Uwaga:** Upewnij się, że prowadnica papieru lekko dotyka krawędzi papieru.

4 Na panelu sterowania drukarki naciśnij przycisk , aby usunąć komunikat i kontynuować drukowanie.

## Zacięcia w modelu drukarki z wyświetlaczem 2,4 cala

### Znaczenie komunikatów o zacięciu i oznaczenia miejsca ich wystąpienia

W przypadku zacięcia na wyświetlaczu pojawia się komunikat z informacją o miejscu zacięcia oraz wskazówkami umożliwiającymi jego usunięcie. Otwórz drzwiczki, pokrywy i zasobniki wskazane na wyświetlaczu, aby usunąć zacięcie.

#### Uwagi:

- Gdy opcja Pomoc przy zacięciu jest włączona, po usunięciu zaciętej strony drukarka automatycznie wyładuje puste lub częściowo zadrukowane strony do

odbiornika standardowego. Sprawdź, czy w stosie wydruków są odrzucone strony.


- Jeśli opcja Pomoc przy zacięciu ma wartość Włącz lub Auto, drukarka ponownie wydrukuje zacięte strony. Ustawienie Automatycznie nie gwarantuje jednak wydrukowania strony.



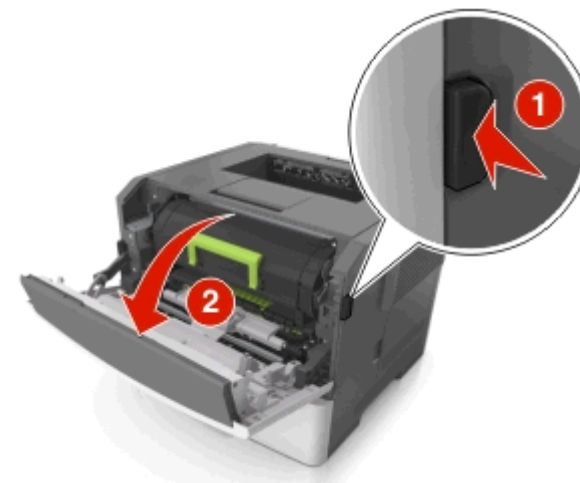
	Obszar	Komunikat na panelu operacyjnym	Co należy zrobić
1	Odbiornik standardowy	Zacięcie [x] stron(y), opróżnij odbiornik standardowy. [20y.xx]	Wymnij zacięty papier.
2	Tylne drzwiczki	Zacięcie [x] stron, otwórz tylne drzwiczki. [20y.xx]	Otwórz tylne drzwiczki, a następnie wyjmij zacięty papier.
3	Zasobnik 1	Zacięcie [x] stron papieru, wyjmij podajnik 1, aby wyczyścić dupleks. [23y.xx]	Wyciągnij całkowicie papier, wyjmij zasobnik 1, a następnie naciśnij przednią klapę dupleksu i usuń zacięty papier. <b>Uwaga:</b> Usunięcie niektórych zacięć 23y.xx może wymagać otwarcia tylnych drzwiczek.
4	Zasobnik [x]	Zacięcie [x] stron, wyjmij zasobnik [x]. [24y.xx]	Wyciągnij wskazany zasobnik, a następnie usuń zacięty papier.

	Obszar	Komunikat na panelu operacyjnym	Co należy zrobić
5	Podajnik uniwersalny	Zacięcie [x] stron, wyczyść podajnik ręczny. [250.xx]	Wymnij cały papier z podajnika uniwersalnego, a następnie wyjmij zacięty papier.
6	Przednie drzwiczki	Zacięcie [x] stron, otwórz przednie drzwiczki. [20y.xx]	Otwórz przednie drzwiczki i wyjmij kasetę z tonerem i zestaw obrazujący oraz usuń zacięty papier.

### Zacięcie [x] str., otwórz przednie drzwiczki. [20y.xx]

 **UWAGA — GORĄCA POWIERZCHNIA:** Wewnętrzne elementy drukarki mogą być gorące. W celu zmniejszenia ryzyka oparzenia, przed dotknięciem danej części należy odczekać, aż ostygnie.

- Naciśnij przycisk po prawej stronie drukarki, a następnie otwórz przednie drzwiczki.



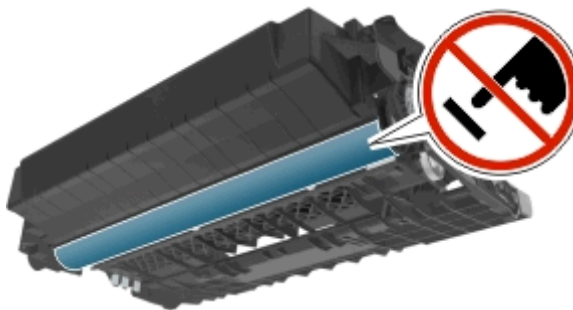
2 Wyciągnij nabój z tonerem za pomocą uchwytu.



3 Podnieś zieloną dźwignię, a następnie całkowicie wyciągnij zestaw obrazujący.



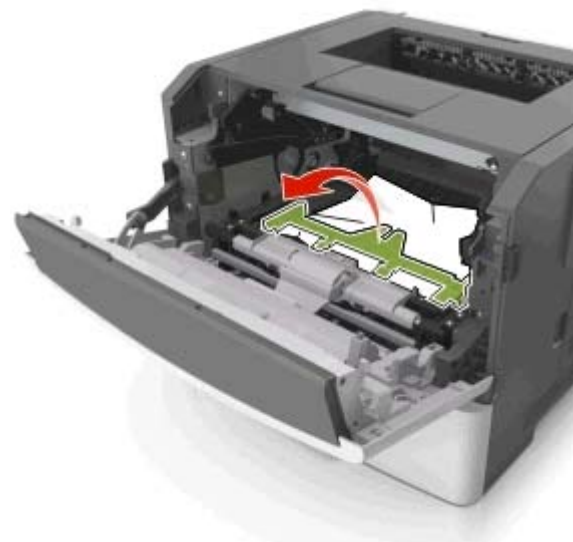
**Ostrzeżenie — istnieje możliwość uszkodzenia:** Nie wolno dotykać niebieskiego lśniącego bębna fotoprzewodnika poniżej zestawu bębna. Może to wpłynąć na jakość kolejnych zadań drukowania.



4 Odłóż kasetę drukującą na bok na płaskiej, gładkiej powierzchni.

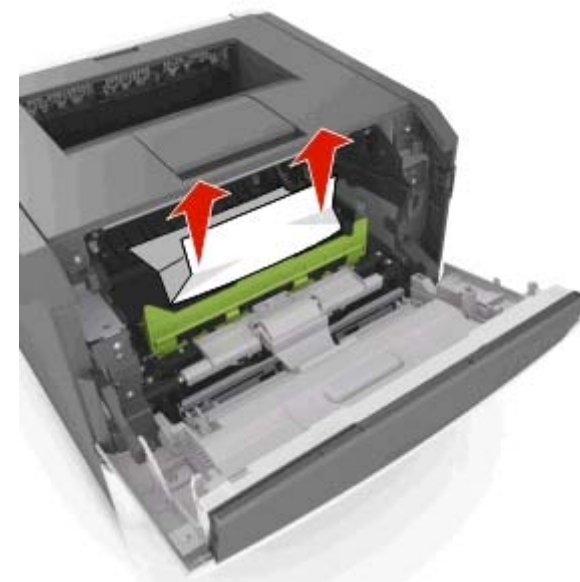
**Ostrzeżenie — istnieje możliwość uszkodzenia:** Nie wystawiaj zespołu obrazującego na działanie światła słonecznego przez dłużej niż 10 minut. Długotrwałe działanie światła może negatywnie wpłynąć na jakość wydruku.

5 Podnieś zieloną klapkę z przodu drukarki.

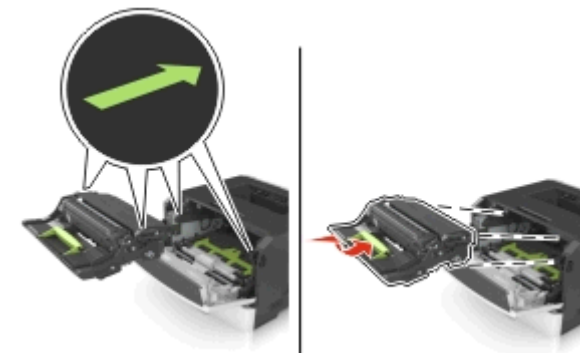


6 Chwyc mocno zacięty papier z obu stron i delikatnie go wyciągnij.

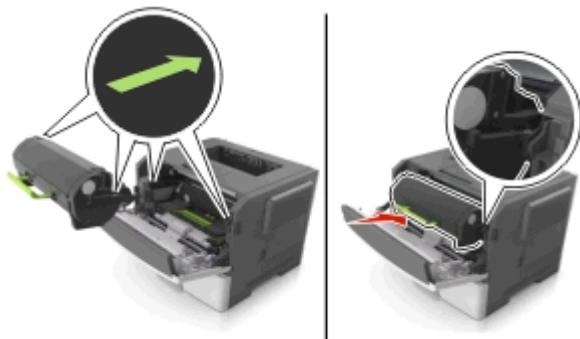
**Uwaga:** Upewnij się, że wszystkie kawałki papieru zostały usunięte.



7 Włóż bęben, wyrównując strzałki na bocznych szynach bębna ze strzałkami na bocznych szynach w drukarce, a następnie umieść bęben w drukarce.



- 8 Włóż kasetę z tonerem, wyrównując boczne szyny kasety ze strzałkami na bocznych szynach w drukarce, a następnie umieść kasetę w drukarce.

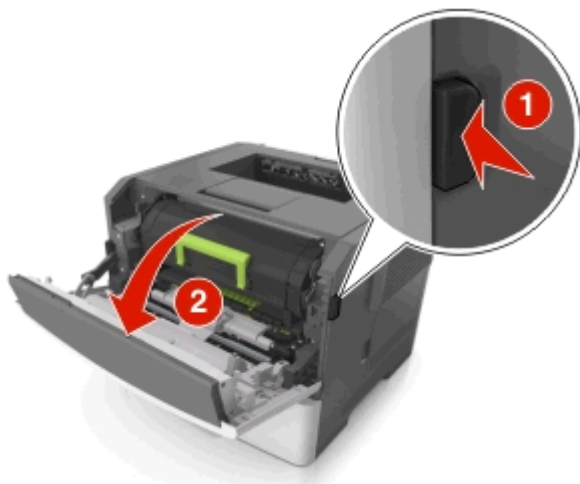


- 9 Zamknij przednie drzwiczki.

- 10 Na panelu sterowania wybierz opcję Dalej > **OK** >Usuń zacięcie i naciśnij przycisk **OK** > **OK**.

### Zacięcie [x] stron, otwórz tylne drzwiczki. [20y.xx]

- 1 Otwórz przednie drzwiczki.



- 2 Ostrożnie opuść tylne drzwiczki.

- UWAGA — GORĄCA POWIERZCHNIA:** Wewnętrzne elementy drukarki mogą być gorące. W celu zmniejszenia ryzyka oparzenia, przed dotknięciem danej części należy odczekać, aż ostygnie.



- 3 Chwyć mocno zacięty papier z obu stron i delikatnie go wyciągnij.

**Uwaga:** Upewnij się, że wszystkie kawałki papieru zostały usunięte.



- 4 Zamknij tylne drzwiczki.

- 5 Na panelu sterowania wybierz opcję Dalej > **OK** >Usuń zacięcie i naciśnij przycisk **OK** > **OK**, aby usunąć komunikat i kontynuować drukowanie.

### Zacięcie [x] stron(y), opróżnij odbiornik standardowy. [20y.xx]

- 1 Chwyć mocno zacięty papier z obu stron i delikatnie go wyciągnij.

**Uwaga:** Upewnij się, że wszystkie kawałki papieru zostały usunięte.



- 2 Na panelu sterowania drukarki wybierz opcję Dalej > **OK** >Usuń zacięcie i naciśnij przycisk **OK** > **OK**, aby usunąć komunikat i kontynuować drukowanie.

### Zacięcie [x] stron papieru, wyjmij podajnik 1, aby wyczyścić dupleks. [23y.xx]

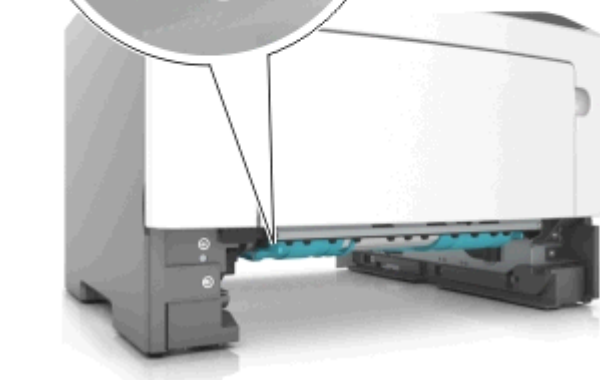
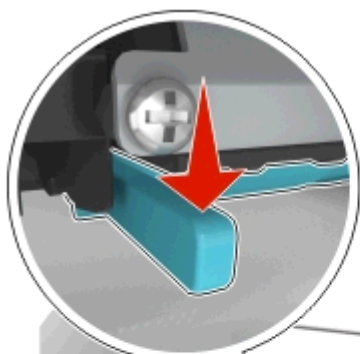
- UWAGA — GORĄCA POWIERZCHNIA:** Wewnętrzne elementy drukarki mogą być gorące. W celu zmniejszenia ryzyka oparzenia, przed dotknięciem danej części należy odczekać, aż ostygnie.



- 1 Wyciągnij całkowicie zasobnik z drukarki.

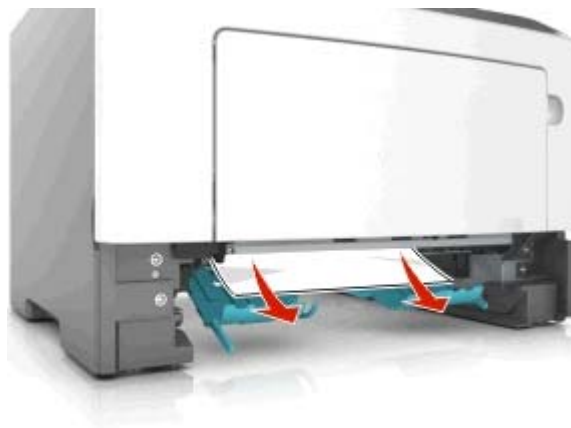


- 2 Znajdź niebieską dźwignię i pociągnij ją w dół, aby zlikwidować zacięcie.



- 3 Chwyć mocno zacięty papier z obu stron i delikatnie go wyciągnij.

**Uwaga:** Upewnij się, że wszystkie kawałki papieru zostały usunięte.



- 4 Włóż zasobnik.

- 5 Na panelu sterowania drukarki wybierz opcję **Dalej >**

**OK** >Usuń zacięcie i naciśnij przycisk **OK** > **OK**, aby usunąć komunikat i kontynuować drukowanie.

### Zacięcie [x] stron, otwórz podajnik [x]. [24y.xx]

- 1 Wyciągnij całkowicie zasobnik z drukarki.

**Uwaga:** Na wyświetlaczu zostanie wyświetlony komunikat informujący, w którym zasobniku wystąpiło zacięcie papieru.



- 2 Chwyć mocno zacięty papier z obu stron i delikatnie go wyciągnij.

**Uwaga:** Upewnij się, że wszystkie kawałki papieru zostały usunięte.



- 3 Włóż zasobnik.

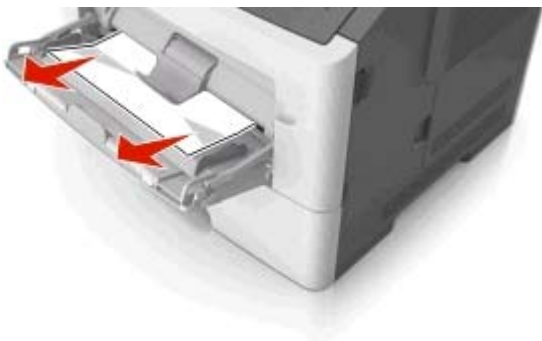
- 4 Na panelu sterowania drukarki wybierz opcję **Dalej >**

**OK** >Usuń zacięcie i naciśnij przycisk **OK** > **OK**, aby usunąć komunikat i kontynuować drukowanie.

### Zacięcie [x] stron, wyczyść podajnik ręczny. [25y.xx]

- 1 Mocno stron chwyć z obu, a następnie delikatnie wyciągnij papier zacięty w podajniku uniwersalnym.

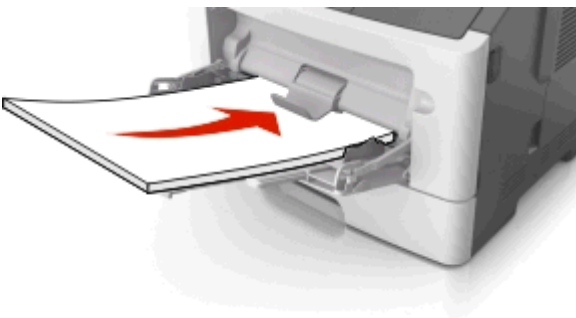
**Uwaga:** Upewnij się, że wszystkie kawałki papieru zostały usunięte.



- 2 Zegnij arkusze papieru w jedną i w drugą stronę, aby je rozdzielić, a następnie przekartkuj stos. Nie składaj ani nie marszcz papieru. Wyrównaj krawędzie stosu, opierając go na płaskiej powierzchni.



- 3 Ponownie załaduj papier do podajnika uniwersalnego.



**Uwaga:** Upewnij się, że prowadnica papieru lekko dotyka krawędzi papieru.

- 4 Na panelu sterowania drukarki wybierz opcję **Dalej >**  
**OK** > **Usuń zacięcie i naciśnij przycisk OK** > **OK**, aby usunąć komunikat i kontynuować drukowanie.