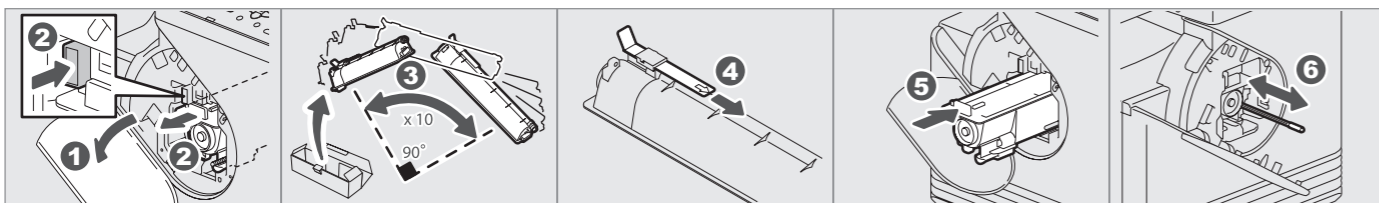


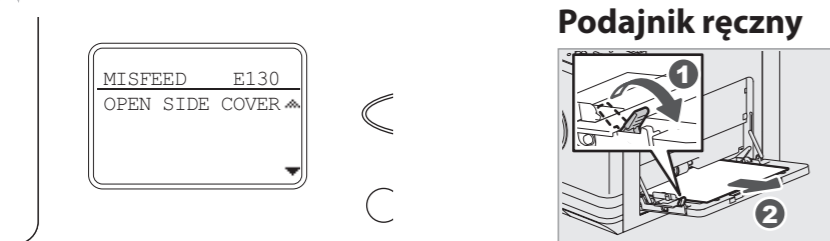
Pusty toner

Podręcznik użytkownika: Rozdział 7

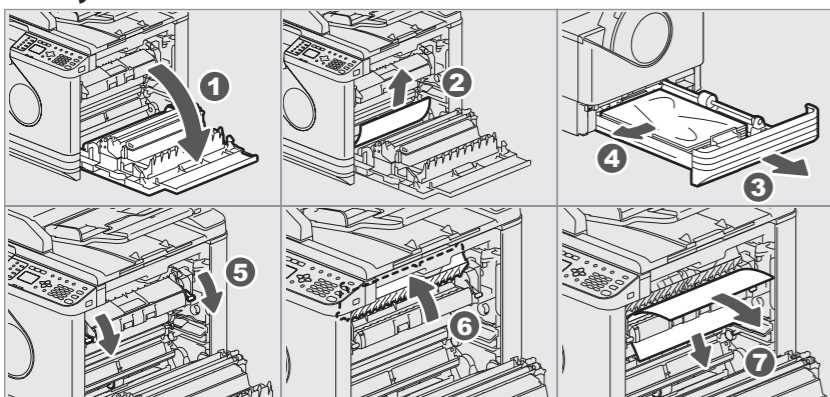


Zacięcie papieru

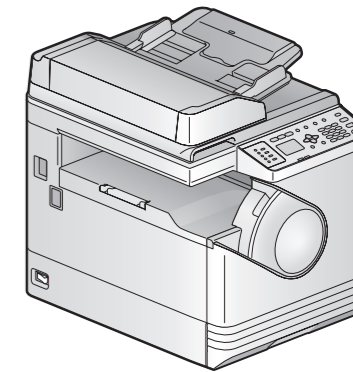
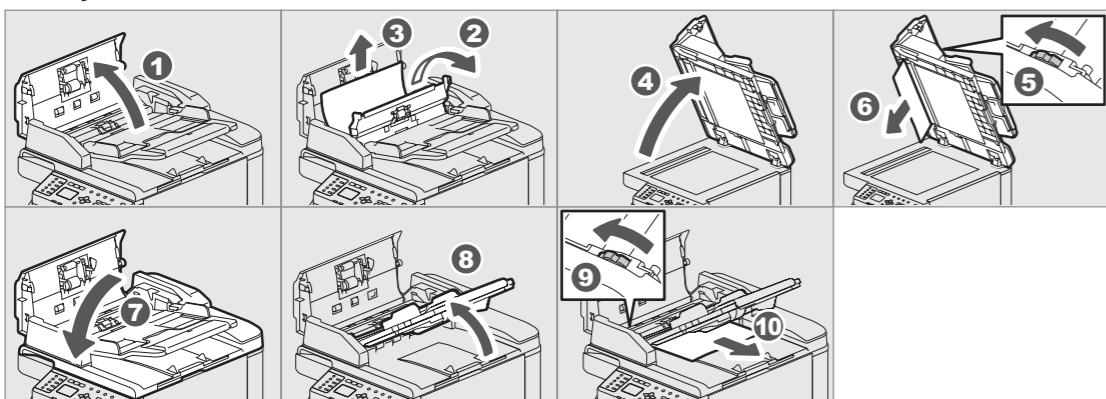
Podręcznik użytkownika: Rozdział 7



Pokrywa boczna



Podajnik RADF



Szybki przewodnik

W tym podręczniku zawarto informacje o elementach, sposobie przygotowania urządzenia, podstawach obsługi oraz rozwiązywaniu problemów. **Przed użyciem urządzenia należy zapoznać się z treścią dokumentu Zasady bezpieczeństwa (w formie drukowanej).** Na dysku DVD dołączonym do urządzenia znajdują się podręczniki użytkownika (plik PDF).

Znaki towarowe

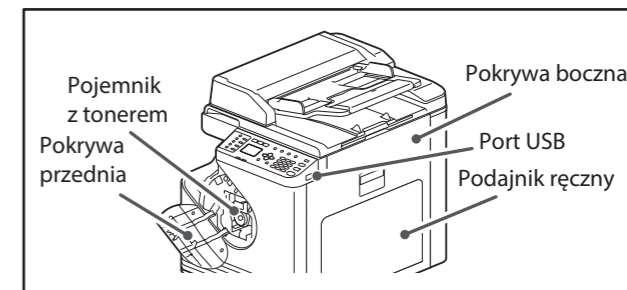
Nazwy firm i nazwy produktów przedstawione w tym przewodniku są znakami towarowymi odpowiednich firm.

Opis elementów

Sprzęt

Podręcznik użytkownika: Rozdział 1

Automatyczny podajnik dokumentów z odwracaniem arkuszy (RADF)



Wyłącznik zasilania

Włączanie

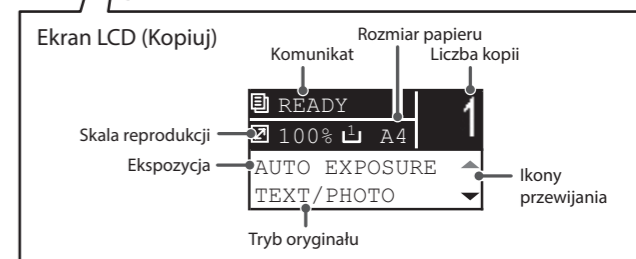
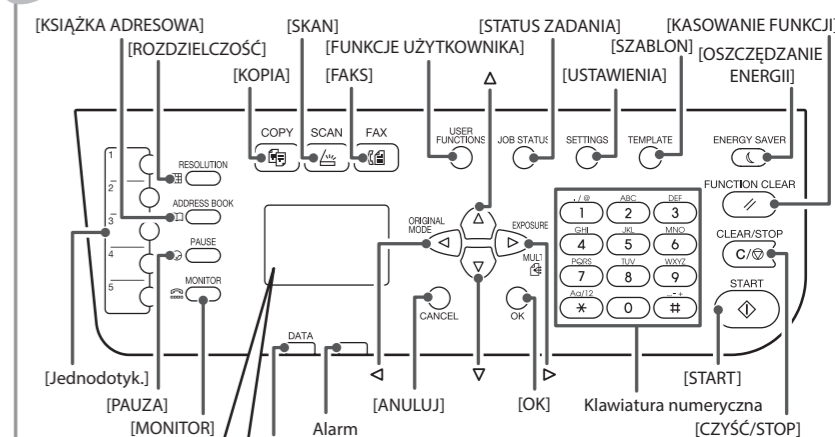
Przełącz wyłącznik zasilania w pozycję „I” (on).



Wyłączenie

Przełącz wyłącznik zasilania w pozycję „O” (off).

Panel sterowania

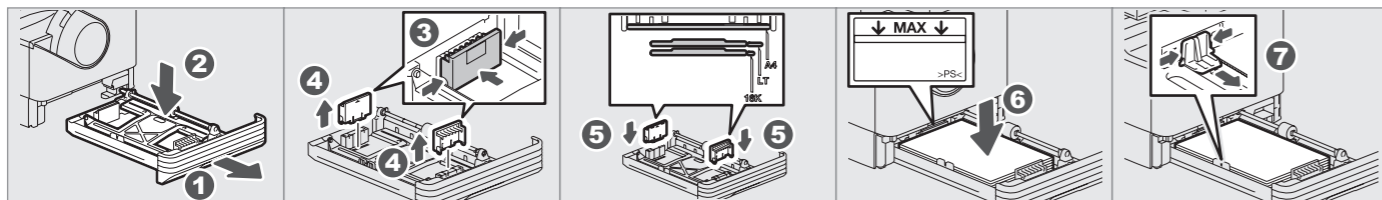


Przed użyciem

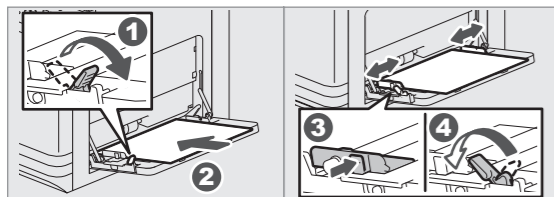
Wkładanie papieru

Podręcznik użytkownika: Rozdział 1

Kaseta



Podajnik ręczny



Aby ustawić rozmiar papieru w kasecie
Podczas wkładania papieru do kasety wyświetlany jest komunikat. Postępuj zgodnie z instrukcjami wyświetlanymi na ekranie, aby ustawić rozmiar papieru. (Jeżeli funkcja „OKNO PODRĘCZNE” (POP UP) jest ustawiona na „MOŻLIWE” (ENABLE)).

Aby wydrukować na arkuszu A3 (LD)
Włóż papier do podajnika ręcznego i postępuj zgodnie z instrukcjami wyświetlanymi na ekranie, aby ustawić rozmiar i rodzaj papieru.

Instalacja sterownika

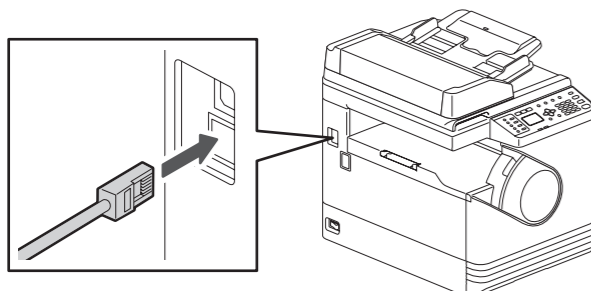
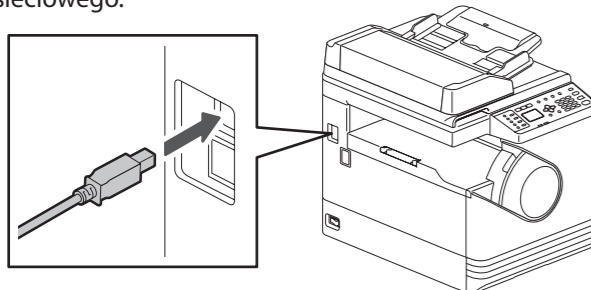
Podręcznik instalacji oprogramowania: Rozdział 2

Użyj instalatora z dysku DVD, aby zainstalować sterownik.

Do instalacji sterownika wymagane są uprawnienia administratora.

Podłączanie komputera

Przed zainstalowaniem sterowników podłącz urządzenie do komputera przy użyciu kabla USB lub sieciowego.



Informacje dotyczące instalacji przy użyciu instalatora

- Zamknij wszystkie uruchomione aplikacje.
- Jeżeli instalator nie zostanie automatycznie uruchomiony, wyświetl zawartość dysku DVD i kliknij dwukrotnie ikonę Setup.exe.

Korzystanie z instalatora

1. Zamknij wszystkie uruchomione aplikacje.
2. Upewnij się, że urządzenie jest włączone.
3. Włóż dysk DVD do napędu komputera.
4. Dwukrotnie kliknij na plik „Setup.exe”.
5. Postępuj zgodnie z instrukcjami wyświetlanymi na ekranie.

Funkcje drukarki i skanera są dostępne.

Podstawy obsługi

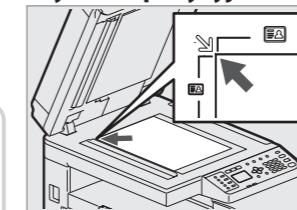
Kopiarka

Podręcznik użytkownika: Rozdział 2

1. Połóż oryginały.

Informacje dotyczące wkładania oryginałów do automatycznego podajnika dokumentów z odwracaniem arkuszy
Podczas wkładania długich oryginałów (rozmiar A3, B4, A4-R, LD, LG, COMP lub 8K) należy wyciągnąć ogranicznik oryginałów, tak aby umożliwić poprawne wykrycie rozmiaru oryginałów.

Szyba ekspozycyjna



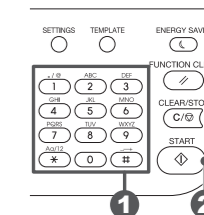
Podajnik RADF



2. Naciśnij przycisk [KOPIA] (COPY) i ustaw opcje kopiowania.



3. Wprowadź liczbę kopii za pomocą klawiatury numerycznej ①, a następnie naciśnij przycisk [START] ②, aby rozpocząć kopiowanie.



Aby zatrzymać kopiowanie
Naciśnij przycisk [CZYŚĆ/STOP] (CLEAR/STOP).

Aby skasować ustawienia i zawartość ekranu LCD po kopiowaniu
Naciśnij przycisk [KASOWANIE FUNKCJI] (FUNCTION CLEAR).

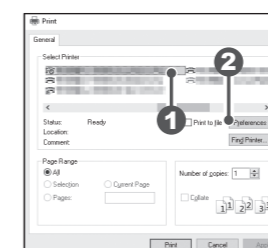
Klawisze skrótu
Naciśnij przycisk <: „TRYB ORYGINAŁU” (ORIGINAL MODE)
Naciśnij przycisk >: „EKSPOZYCJA” (EXPOSURE) (Europa i Ameryki)
„KARTA ID” (ID CARD) (poza Europą i Ameryką)

Drukarka

Podręcznik użytkownika: Rozdział 3

1. Z menu [Plik] (File) aplikacji wybierz polecenie [Drukuj] (Print).

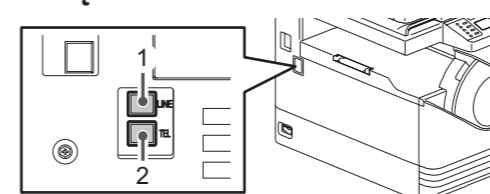
2. Wybierz drukarkę ①, a następnie kliknij przycisk [Właściwości] (Preferences) ②.



3. Ustaw opcje drukowania, a następnie przycisk [OK].
4. Kliknij przycisk [Drukuj] (Print) ([OK]).

Faks

Podłączanie kabli



1. LINE Podłącz linię telefoniczną.
2. TEL Podłącz telefon zewnętrzny.

Wysyłanie faksu

1. Połóż oryginały.
2. Naciśnij przycisk [FAKS] (FAX).
3. Ustaw opcje warunków transmisji.
4. Określ miejsce docelowe.
5. Naciśnij przycisk [START].

Rejestrowanie książki adresowej

1. Naciśnij przycisk [FUNKCJE UŻYTKOWNIKA] (USER FUNCTIONS).
2. Wybierz „KSIĄŻKA ADRESOWA” (ADDRESS BOOK) → „KSIĄŻKA TELEFONICZNA” (PHONE BOOK).
3. Zmień wartości ustawień „SZYBKE WYBIERANIE” (SPEED DIAL), „WYBIERANIE GRUPOWE” (GROUP DIAL) i „JEDNODOTYKOWY” (ONE TOUCH), a następnie naciśnij przycisk [OK].

Rozwiązywanie problemów

Podręcznik faksowania

Podręcznik użytkownika: Rozdział 5

Skaner

Skanowanie do pamięci USB

1. Połóż oryginały.
2. Naciśnij przycisk [SKAN] (SCAN).
3. Podłącz urządzenie pamięci USB do urządzenia i poczekaj kilka sekund.
4. Naciśnij przycisk ∇ lub ∆, aby wybrać pozycję „USB”, a następnie naciśnij przycisk [OK].
5. Naciśnij przycisk >, aby ustawić opcje skanowania zgodnie z potrzebami.
6. Naciśnij przycisk [START], aby zeskanować dokumenty.

Skanowanie TWAIN

1. Połóż oryginały.
2. Uruchom aplikację zgodną ze sterownikiem TWAIN.
3. Z menu [Plik] (File) aplikacji wybierz żądane urządzenie.
4. Z menu [Plik] (File) aplikacji wybierz polecenie skanowania.
5. Ustaw opcje skanowania, a następnie kliknij przycisk [Skanuj] (Scan).

Podręcznik faksowania