


Skrócony opis

Kopiuuj

Kopiowanie

- 1 Umieść oryginalny dokument w automatycznym podajniku dokumentów lub na szybie skanera.
Uwaga: Aby uniknąć przycięcia obrazu, upewnij się, że rozmiary oryginalnego dokumentu i wydruku są identyczne.
- 2 Na ekranie głównym dotknij opcji **Kopiuuj**, a następnie określ liczbę kopii.
Jeśli jest to konieczne, dostosuj ustawienia kopiowania.
- 3 Kopiuuj dokument.

Uwaga: Aby wykonać szybkie kopiowanie za pomocą panelu

sterowania, naciśnij przycisk .

Kopiowanie na obu stronach arkusza papieru

- 1 Umieść oryginał na tacy automatycznego podajnika dokumentów lub na szybie skanera.
- 2 Na ekranie głównym dotknij opcji **Kopiuuj > Strony**.
- 3 Dostosuj ustawienia.
- 4 Skopiuuj dokument.

Kopiowanie kilku stron na jednym arkuszu

- 1 Umieść oryginalny dokument w automatycznym podajniku dokumentów lub na szybie skanera.
- 2 Na ekranie głównym dotknij opcji **Kopiuuj > Ilość stron na arkusz**.
- 3 Dostosuj ustawienia.
- 4 Kopiuuj dokument.

Faks

Wysyłanie faksu

Korzystanie z panelu sterowania

- 1 Umieść oryginał na tacy podajnika ADF lub na szybie skanera.
- 2 Na ekranie głównym dotknij opcji **Faks**, a następnie wprowadź niezbędne informacje.
W razie potrzeby dostosuj ustawienia.
- 3 Wyślij dokument faksem.

Przy użyciu komputera

Uwaga: Upewnij się, że uniwersalny sterownik faksu jest zainstalowany.

Użytkownicy systemu Windows

- 1 W dokumencie, który próbujesz przefaksować, otwórz okno dialogowe Drukuj.
- 2 Wybierz drukarkę i kliknij kolejno **Właściwości**, **Preferencje**, **Opcje** lub **Ustawienia**.
- 3 Kliknij przycisk **Faks > Włącz faks**, a następnie wprowadź numer odbiorcy.
- 4 W razie potrzeby skonfiguruj inne ustawienia faksu.
- 5 Wyślij dokument faksem.

Użytkownicy komputerów Macintosh

- 1 Otwórz dokument i wybierz kolejno: **File (Plik) > Print (Drukuj)**.
- 2 Wybierz drukarkę o nazwie z końcówką - **Fax**.
- 3 Wprowadź numer odbiorcy w polu Do.
- 4 W razie potrzeby skonfiguruj inne ustawienia faksu.
- 5 Wyślij dokument faksem.

E-Mail

Konfigurowanie ustawień serwera poczty e-mail

Zeskanowane dokumenty można wysłać pocztą e-mail po skonfigurowaniu serwera SMTP. Aby uzyskać więcej informacji na temat ustawień SMTP, skontaktuj się z dostawcą usług poczty e-mail.

Korzystanie z panelu sterowania

- 1 Na ekranie głównym dotknij kolejno **Ustawienia > E-mail > Konfiguracja poczty e-mail**.
- 2 Skonfiguruj ustawienia.

Korzystając z wbudowanego serwera WWW

- 1 Uruchom przeglądarkę, a następnie w polu adresu wpisz adres IP drukarki.

Uwagi:

- Wyświetl adres IP drukarki na ekranie głównym drukarki. Adres IP ma postać czterech liczb oddzielonych kropkami. Na przykład 123.123.123.123.
- W przypadku używania serwera proxy wyłącz go tymczasowo, aby prawidłowo załadować stronę.

- 2 Kliknij kolejno opcje **Ustawienia > E-mail**.
- 3 Skonfiguruj ustawienia w sekcji Konfiguracja poczty e-mail.
- 4 Kliknij przycisk **Zapisz**.

Wysyłanie wiadomości e-mail

Przed rozpoczęciem upewnij się, że ustawienia SMTP zostały skonfigurowane. Więcej informacji można znaleźć w sekcji [„Konfigurowanie ustawień serwera poczty e-mail” na str. 1](#).

Korzystanie z panelu sterowania

- 1 Umieść oryginał na tacy podajnika ADF lub na szybie skanera.
- 2 Na ekranie głównym dotknij opcji **E-mail**, a następnie wprowadź potrzebne informacje.
- 3 W razie konieczności skonfiguruj ustawienia typu pliku wyjściowego.

- 4 Wyślij wiadomość e-mail.

Przy użyciu numeru skrótu

- 1 Umieść oryginał na tacy podajnika ADF lub na szybie skanera.
- 2 Na ekranie głównym dotknij opcji **Skróty > E-mail**.
- 3 Wybierz numer skrótu.
- 4 Wyślij wiadomość e-mail.

Skanowanie

Skanowanie do komputera

Przed rozpoczęciem upewnij się, że komputer i drukarka są podłączone do tej samej sieci.

Użytkownicy systemu Windows

Uwaga: upewnij się, że drukarka jest dodana do komputera.

- 1 Załaduj oryginalny dokument do podajnika automatycznego lub umieść go na szybie skanera.
- 2 Uruchom narzędzie Faksowanie i skanowanie w systemie Windows na komputerze.
- 3 Z menu Źródło wybierz źródło skanera.
- 4 W razie potrzeby zmień ustawienia wydruku.
- 5 Zeskanuj dokument.

Użytkownicy komputerów Macintosh

- 1 Załaduj oryginalny dokument do podajnika automatycznego lub umieść go na szybie skanera.
- 2 Korzystając z komputera, otwórz okno Drukarki i skanery.
- 3 Wybieranie drukarki z listy.
Jeśli żadna drukarka nie jest dostępna, dodaj drukarkę.
Uwaga: dla ustawień oprogramowania drukarki użyj funkcji AirPrint lub Secure AirPrint.
- 4 Kliknij opcję **Skanuj > Otwórz skaner**.
- 5 Na ekranie skanera wykonaj co najmniej jedną z poniższych czynności:

- Wybierz miejsca, w którym chcesz zapisać zeskanowany dokument.
- Wybieranie rozmiaru oryginalnego dokumentu.
- Aby skanować z automatycznego podajnika dokumentów, włącz opcję **Użyj podajnika dokumentów**.
- Kliknij opcję **Pokaż szczegóły**, a następnie skonfiguruj ustawienia skanowania.

- 6 Kliknij pozycję **Scan** (Skanuj).

Drukowanie

Drukowanie z komputera

Uwaga: W przypadku nośników specjalnych, takich jak etykiety, karty i koperty, przed wydrukowaniem dokumentu ustaw rozmiar i typ papieru w drukarce.


- 1 Przejdź do dokumentu, który chcesz wydrukować i otwórz okno dialogowe Drukuj.
- 2 W razie potrzeby dostosuj ustawienia.
- 3 Wydrukuj dokument.

Drukowanie z urządzenia przenośnego

Drukowanie z urządzenia przenośnego za pomocą usługi drukowania Mopria

Usługa drukowania[®] Mopria to mobilne rozwiązanie do drukowania dla urządzeń przenośnych z systemem Android™ 5.0 lub nowszym. Umożliwia bezpośrednie drukowanie na dowolnej drukarce kompatybilnej z usługą drukowania Mopria.

Uwaga: Upewnij się, że pobierasz aplikację usługi drukowania Mopria ze sklepu Google Play™ i włącz ją na urządzeniu przenośnym.


- 1 Na urządzeniu przenośnym z systemem Android otwórz dokument lub wybierz dokument przy pomocy menedżera plików.
- 2 Dotknij opcji  > **Drukuj**.
- 3 Wybierz drukarkę, a następnie w razie potrzeby dostosuj jej ustawienia.

- 4 Dotknij opcji .

Drukowanie z urządzenia przenośnego za pomocą funkcji AirPrint

Oprogramowanie AirPrint to mobilne rozwiązanie, które umożliwia bezpośrednie drukowanie z urządzeń firmy Apple na drukarkach kompatybilnych z tą funkcją.




Uwagi:

- Upewnij się, że urządzenie Apple i drukarka są podłączone do tej samej sieci. Jeśli sieć ma więcej koncentratorów bezprzewodowych, upewnij się, że oba urządzenia są podłączone do tej samej podsieci.
 - Ta aplikacja jest obsługiwana tylko w niektórych urządzeniach firmy Apple.
- 1 W urządzeniu przenośnym wybierz dokument z menedżera plików lub uruchom zgodną aplikację.
 - 2 Dotknij opcji  > **Drukuj**.
 - 3 Wybierz drukarkę, a następnie w razie potrzeby dostosuj jej ustawienia.
 - 4 Wydrukuj dokument.

Drukowanie z urządzenia przenośnego za pomocą funkcji Wi-Fi Direct[®]

Wi-Fi Direct[®] to usługa drukowania, która umożliwia drukowanie na dowolnej drukarce kompatybilnej z funkcją Wi-Fi Direct.

Uwaga: Upewnij się, że urządzenie przenośne jest podłączone do sieci bezprzewodowej drukarki. Więcej informacji można znaleźć w sekcji „[Podłączanie urządzenia przenośnego do drukarki](#)” na str. 6.

- 1 Na urządzeniu przenośnym uruchom kompatybilną aplikację lub wybierz dokument z menedżera plików.
- 2 W zależności od urządzenia przenośnego wykonaj jedną z następujących czynności:
 - Dotknij opcji  > **Drukuj**.
 - Dotknij opcji  > **Drukuj**.
 - Dotknij opcji  > **Drukuj**.

- Wybierz drukarkę, a następnie w razie potrzeby dostosuj jej ustawienia.
- Wydrukuj dokument.

Drukowanie zadań poufnych i innych zadań wstrzymanych

Użytkownicy systemu Windows

- Otwórz dokument i kliknij kolejno polecenia **Plik > Drukuj**.
- Kliknij opcję **Właściwości, Preferencje, Opcje** lub **Ustawienia**.
- Kliknij przycisk **Drukowanie z wstrzymaniem**.
- Wybierz opcję **Użyj drukowania z zatrzymaniem**, a następnie przypisz mu nazwę użytkownika.
- Wybierz typ zadania drukowania (Poufne, Odroczone, Powtarzane lub Próbne).
Jeśli zadanie drukowania jest poufne, podaj czterocyfrowy kod PIN.
- Kliknij przycisk **OK** lub **Drukuj**.
- Na ekranie głównym drukarki wznów zadanie drukowania.
 - W przypadku zadań wydruku poufnego dotknij **Zadania wstrzymane** > wybierz nazwę użytkownika > **Poufne** > wprowadź kod PIN > wybierz zadanie drukowania > skonfiguruj ustawienia > **Drukuj**.
 - W przypadku innych zadań drukowania dotknij **Zadania wstrzymane** > wybierz nazwę użytkownika > wybierz zadanie drukowania > skonfiguruj ustawienia > **Drukuj**.

Użytkownicy komputerów Macintosh

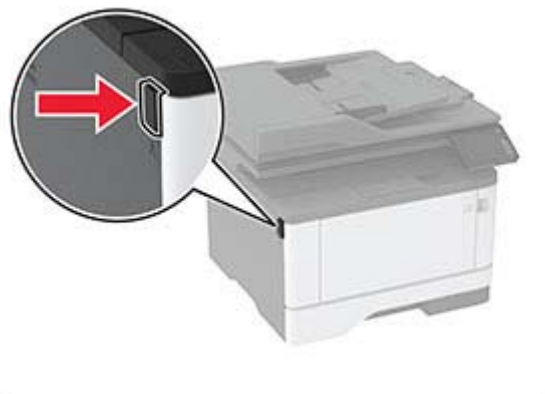
- Otwórz dokument i wybierz kolejno: **File (Plik) > Print (Drukuj)**.
- Z menu **Podgląd** lub **Nośniki i jakość** wybierz polecenie **Drukowanie z kodem PIN**.
- Włącz opcję **Drukuj z kodem PIN**, a następnie wprowadź czterocyfrowy kod PIN.
- Kliknij przycisk **Drukuj**.
- Na ekranie głównym drukarki wznów zadanie drukowania. Dotknij **Zadania wstrzymane** > wybierz nazwę komputera > **Poufne** > wprowadź kod PIN > wybierz zadanie drukowania > **Drukuj**.

Konserwacja drukarki

Wymiana kasy z tonerem

- Otwórz przednie drzwiczki.

Ostrzeżenie — możliwość uszkodzenia: Aby zapobiec uszkodzeniu na skutek wyładowania elektrostatycznego, dotknij dowolnego, odsłoniętego metalowego elementu korpusu drukarki zanim dotkniesz wewnętrznych elementów drukarki lub będziesz mieć kontakt z nimi.



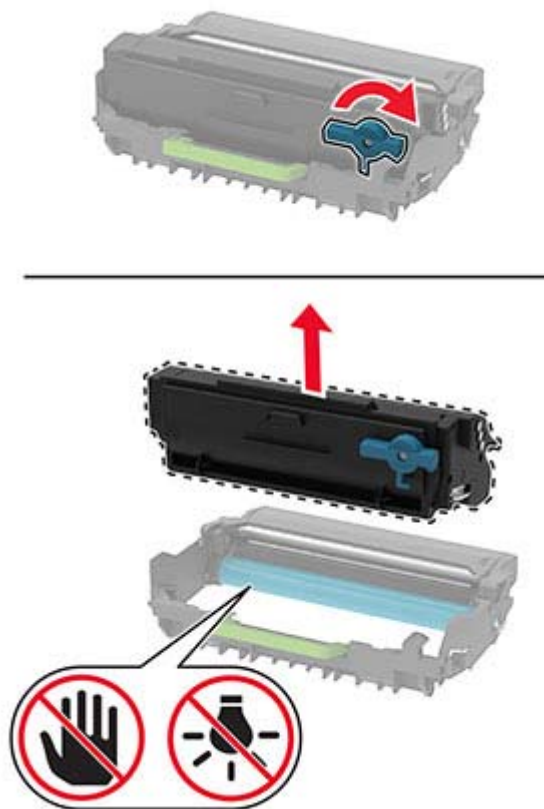
- Wymij zestaw obrazujący.



- Przekręć niebieski zatrask, a następnie wyjmij zużyty kasetę z tonerem z modułu obrazującego.

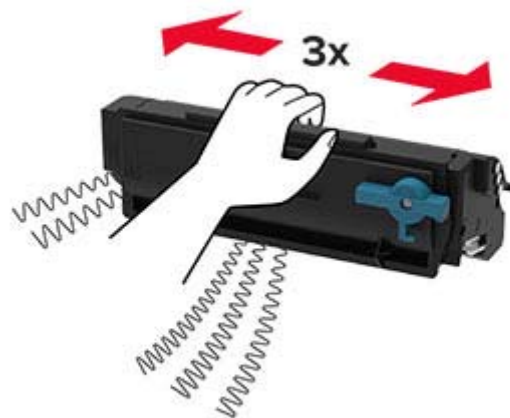
Ostrzeżenie — możliwość uszkodzenia: Nie wystawiaj zestawu obrazującego na działanie światła słonecznego przez dłużej niż 10 minut. Długotrwałe działanie światła może negatywnie wpłynąć na jakość wydruku.

Ostrzeżenie — możliwość uszkodzenia: Nie wolno dotykać bębna światłoczułego. Może to wpłynąć na jakość kolejnych zadań drukowania.

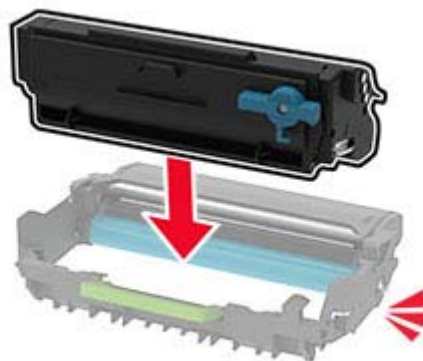


4 Rozpakuj nową kasetę z tonerem.

5 Potrząśnij kasetą, aby rozprowadzić toner.



6 Włóż nową kasetę z tonerem do modułu obrazującego, aż zaskoczy na swoje miejsce.



7 Włóż zestaw obrazujący.



8 Zamknij drzwiczki.

Czyszczenie skanera

1 Otwórz pokrywę skanera.



2 Zwilż miękką, niestrzępiącą się szmatką i przetrzyj nią następujące miejsca:

- Podkładka szyby automatycznego podajnika dokumentów

Uwaga: W niektórych modelach drukarek ta lokalizacja posiada szybę ADF zamiast podkładki.



- Podkładka szyby skanera



- Szyba automatycznego podajnika dokumentów



- Szyba skanera



- 3 Zamknij pokrywę skanera.

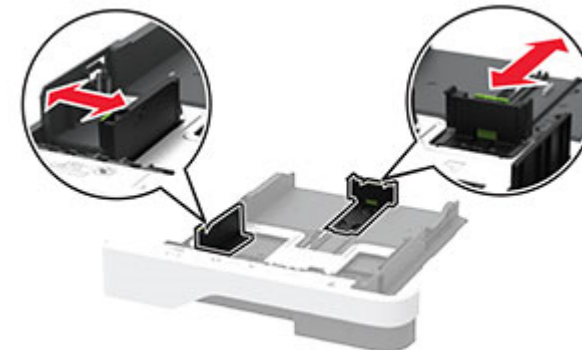
Ładowanie zasobników

- 1 Zdejmij zasobnik.

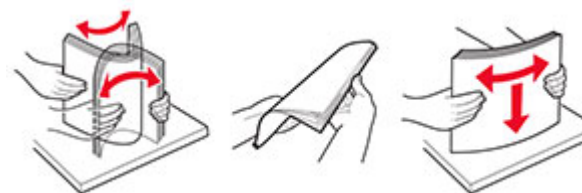
Uwaga: Aby uniknąć zacięć papieru, nie wyjmuj zasobnika w trakcie drukowania.



- 2 Dopasuj prowadnice do rozmiaru ładowanego papieru.



- 3 Przed załadowaniem papier należy wygiąć, przekartkować i wyrównać.



- 4 Załaduj stos papieru stroną do druku skierowaną w dół, a następnie upewnij się, że prowadnice są dokładnie dopasowane do papieru.

Uwagi:

- W przypadku drukowania jednostronnego załaduj papier firmowy stroną do zadrukowania do dołu tak, aby nagłówek znajdował się z przodu tacy.
- W przypadku drukowania dwustronnego załaduj papier firmowy stroną do zadrukowania do góry tak, aby nagłówek znajdował się z tyłu tacy.
- Nie należy wsuwać papieru do zasobnika.
- Aby uniknąć zacięć, upewnij się, że wysokość stosu nie wykracza poza wskaźnik maksymalnego wypełnienia papierem.

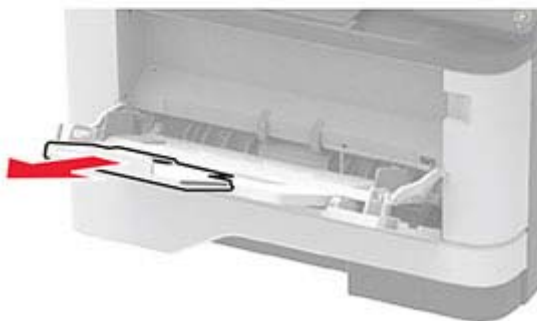


5 Włóż zasobnik.

W razie potrzeby wybierz ustawienia rozmiaru i typu papieru odpowiadające papierowi załadowanemu do zasobnika.

Ładowanie nośników do podajnika uniwersalnego

1 Otwórz podajnik uniwersalny.



2 Przed załadowaniem papier należy wygiąć, przekartkować i wyrównać.



3 Załaduj papier stroną do zadrukowania skierowaną w górę.

Uwagi:

- W przypadku drukowania jednostronnego załaduj papier firmowy stroną do zadrukowania do góry tak, aby nagłówek znajdował się z przodu drukarki.

- W przypadku drukowania dwustronnego załaduj papier firmowy stroną do zadrukowania do dołu tak, aby nagłówek znajdował się z przodu drukarki.
- Koperty należy ładować stroną ze skrzydełkiem skierowaną w dół i na lewo.

Ostrzeżenie — możliwość uszkodzenia: Nie należy używać kopert ze znaczkami, wyścielanych, z klamrami, zatraskami, okienkami lub z samoprzylepnymi skrzydełkami.

4 Dopasuj prowadnicę do rozmiaru ładowanego papieru.



5 W panelu sterowania wybierz ustawienia rozmiaru i typu papieru odpowiadające papierowi załadowanemu do zasobnika.

Ustawianie rozmiaru i typu papieru

1 Z ekranu głównego przejdź do opcji:

Ustawienia > Papier > Konfiguracja zasobnika > Rozmiar/typ papieru > wybierz źródło papieru

2 Ustaw domyślny rozmiar i typ papieru.

Podłączanie urządzenia przenośnego do drukarki

Przed podłączeniem urządzenia przenośnego, wykonaj następujące czynności:

- Włącz opcję Wi-Fi Direct w drukarce. Przy użyciu panelu sterowania drukarki przejdź do opcji: **Ustawienia > Sieć/porty > Sieć bezprzewodowa > Włącz opcję Wi-Fi Direct.**

- Wyświetlanie klucza wstępnego (PSK) na stronie konfiguracji sieci. Przy użyciu panelu sterowania drukarki przejdź do opcji: **Ustawienia > Sieć/porty > Wi-Fi Direct > Pokaż PSK na stronie konfiguracji.**
- Drukowanie strony konfiguracji sieci. Przy użyciu panelu sterowania drukarki przejdź do opcji: **Ustawienia > Raporty > Sieć > Strona konfiguracji sieci.**

Łączenie za pomocą funkcji Wi-Fi Direct

- 1 W urządzeniu przenośnym przejdź do menu ustawień.
- 2 Włącz sieć Wi-Fi, a następnie dotknij opcji **Wi-Fi Direct**.
- 3 Wybierz identyfikator SSID drukarki.
- 4 Potwierdź połączenie na panelu sterowania drukarki.

Łączenie za pomocą sieci Wi-Fi

- 1 W urządzeniu przenośnym przejdź do menu ustawień.
- 2 Dotknij opcji **Wi-Fi**, a następnie wybierz identyfikator SSID drukarki.

Uwaga: Przed identyfikatorem SSID dodawano ciąg **DIRECT-xy** (gdzie **x** i **y** to dwa przypadkowe znaki).

- 3 Wprowadź klucz PSK.

Uwaga: Klucz PSK jest hasłem.

Uwagi:

- Możesz zmienić identyfikator SSID za pomocą panelu sterowania. Przejdź do opcji: **Ustawienia > Sieć/porty > Wi-Fi Direct > Identyfikator SSID.**
- Możesz także zmienić klucz PSK za pomocą panelu sterowania. Przejdź do opcji: **Ustawienia > Sieć/porty > Wi-Fi Direct > Ustaw PSK.**

Podłączanie drukarki do sieci Wi-Fi

Sprawdź, czy dla funkcji Aktywny adapter wybrano wartość Automatem. Na ekranie głównym dotknij kolejno **Ustawienia > Sieć/Porty > Przegląd sieci > Aktywny adapter.**

- 1 Na ekranie głównym dotknij kolejno **Ustawienia > Sieć/porty > Sieć bezprzewodowa > Konfiguracja na panelu drukarki > Wybierz sieć.**
- 2 Wybierz sieć Wi-Fi i wpisz hasło sieci.

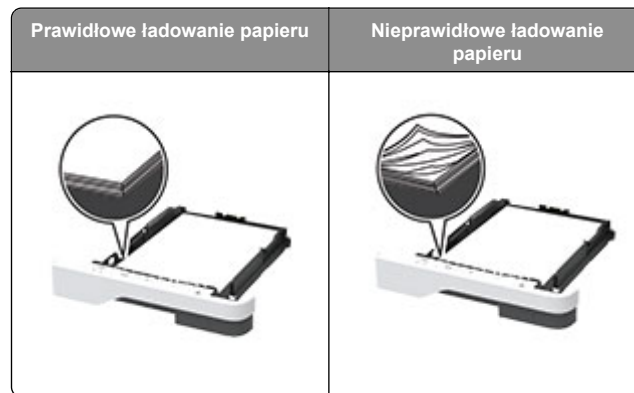
Uwaga: Podczas wstępnej konfiguracji modeli drukarek z obsługą sieci Wi-Fi pojawia się monit o skonfigurowanie sieci Wi-Fi.

Usuwanie zacięć

Zapobieganie zacięciom

Prawidłowo załaduj papier

- Upewnij się, że papier w zasobniku leży płasko.



- Nie należy ładować zasobnika w trakcie drukowania.
- Nie należy ładować zbyt dużej ilości papieru naraz. Upewnij się, że wysokość stosu nie wykracza poza wskaźnik maksymalnego wypełnienia papierem.
- Nie należy wsuwać papieru do zasobnika. Załaduj papier tak jak przedstawiono na rysunku.



- Upewnij się, że prowadnice papieru zostały prawidłowo umieszczone i nie obejmują zbyt ciasno papieru lub kopert.

- Po załadowaniu papieru zasobnik należy mocno dopchnąć do drukarki.

Korzystaj z zalecanego rodzaju papieru

- Należy stosować wyłącznie zalecany papier i nośniki specjalne.
- Nie należy ładować pomarszczonego, pogiętego, wilgotnego, zgiętego lub zwiniętego papieru.
- Przed załadowaniem papier należy wygiąć, przekartkować i wyrównać.

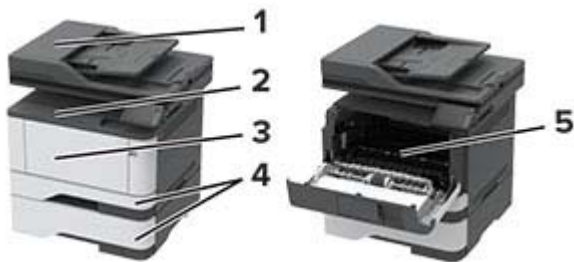


- Nie należy używać papieru wyciętego lub przyciętego ręcznie.
- Nie należy jednocześnie umieszczać papieru o różnych rozmiarach, różnej gramaturze ani różnego typu w tym samym zasobniku.
- Upewnij się, że rozmiar i typ papieru są ustawione prawidłowo w komputerze lub na panelu sterowania drukarki.
- Papier należy przechowywać zgodnie z zaleceniami producenta.

Ustalanie miejsca wystąpienia zacięcia

Uwagi:

- Jeśli opcja Pomoc przy zacięciu jest ustawiona na wartość Wł., po usunięciu zaciętego arkusza drukarka umieści niezadrukowane lub częściowo niezadrukowane strony. Sprawdź, czy na wydruku znajdują się puste strony.
- Jeśli opcja Odzyskiwanie po zacięciu jest ustawiona na wartość Wł. lub Automatem, drukarka ponownie wydrukuje zacięte strony.



	Miejsca zacięcia
1	Automatyczny podajnik dokumentów
2	Odbiornik standardowy
3	Podajnik uniwersalny
4	Zasobniki
5	Moduł dupleksu
6	Tyłne drzwiczki

Zacięcie papieru w automatycznym podajniku dokumentów

- 1 Wyjmij wszystkie oryginalne dokumenty z zasobnika ADF.

- 2 Otwórz pokrywę podajnika ADF.



- 3 Wyjmij zacięty papier.

Uwaga: Upewnij się, że wszystkie kawałki papieru zostały usunięte.



- 4 Zamknij pokrywę podajnika ADF.

Zacięcie papieru w pojemniku standardowym

- 1 Podnieś skaner, a następnie wyjmij zacięty papier.

Uwaga: Upewnij się, że wszystkie kawałki papieru zostały usunięte.



- 2 Opuść skaner.

Zacięcie papieru w podajniku uniwersalnym

- 1 Usuń papier z podajnika uniwersalnego.



- 2 Wyjmij zacięty papier.

Uwaga: Upewnij się, że wszystkie kawałki papieru zostały usunięte.

- 3 Zamknij podajnik uniwersalny.

- 4 Otwórz przednie drzwiczki.

Ostrzeżenie — możliwość uszkodzenia: Aby zapobiec uszkodzeniu na skutek wyładowania elektrostatycznego, dotknij dowolnego, odsłoniętego metalowego elementu korpusu drukarki zanim dotkniesz wewnętrznych elementów drukarki lub będziesz mieć kontakt z nimi.



5 Wyjmij zestaw obrazujący.



Ostrzeżenie — możliwość uszkodzenia: Nie wystawiaj zestawu obrazującego na działanie światła słonecznego przez dłużej niż 10 minut. Długotrwałe działanie światła może negatywnie wpłynąć na jakość wydruku.

Ostrzeżenie — możliwość uszkodzenia: Nie wolno dotykać bębna światłoczułego. Może to wpłynąć na jakość kolejnych zadań drukowania.



6 Wyjmij zacięty papier.

UWAGA — GORĄCA POWIERZCHNIA: Wewnętrzne elementy drukarki mogą być gorące. W celu zmniejszenia ryzyka oparzenia, przed dotknięciem danej części należy odczekać, aż ostygnie.

Uwaga: Upewnij się, że wszystkie kawałki papieru zostały usunięte.

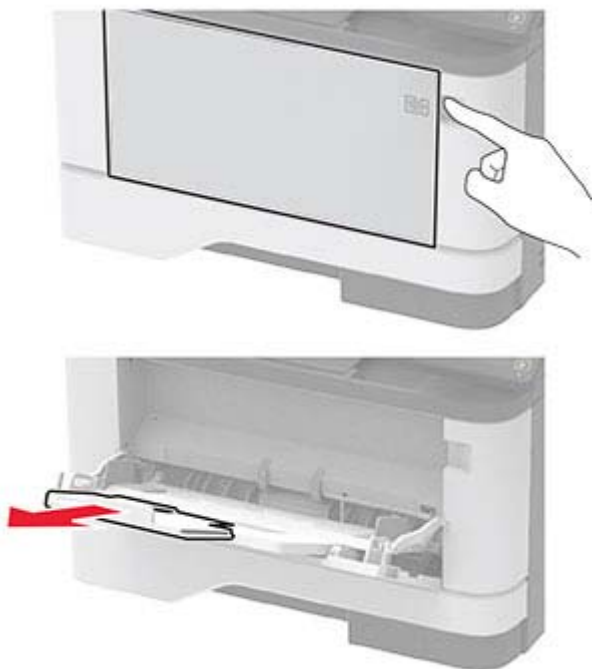


7 Włóż zestaw obrazujący.



8 Zamknij drzwiczki.

9 Otwórz podajnik uniwersalny.



10 Przed załadowaniem papier należy wygiąć, przekartkować i wyrównać.



11 Ponownie załaduj papier.



Zacięcie papieru w zasobnikach

1 Zdejmij zasobnik.



2 Otwórz przednie drzwiczki.

Ostrzeżenie — możliwość uszkodzenia: Aby zapobiec uszkodzeniu na skutek wyładowania elektrostatycznego, dotknij dowolnego, odsoniętego metalowego elementu korpusu drukarki zanim dotkniesz wewnętrznych elementów drukarki lub będziesz mieć kontakt z nimi.



3 Wyjmij zestaw obrazujący.



Ostrzeżenie — możliwość uszkodzenia: Nie wystawiaj zestawu obrazującego na działanie światła słonecznego przez dłużej niż 10 minut. Długotrwałe działanie światła może negatywnie wpłynąć na jakość wydruku.

Ostrzeżenie — możliwość uszkodzenia: Nie wolno dotykać bębna światłoczułego. Może to wpłynąć na jakość kolejnych zadań drukowania.



4 Wymij zacięty papier.

UWAGA — GORĄCA POWIERZCHNIA: Wewnętrzne elementy drukarki mogą być gorące. W celu zmniejszenia ryzyka oparzenia, przed dotknięciem danej części należy odczekać, aż ostygnie.

Uwaga: Upewnij się, że wszystkie kawałki papieru zostały usunięte.



5 Włóż zestaw obrazujący.



6 Zamknij przednie drzwiczki, a następnie włóż tacę.

7 Otwórz tylne drzwiczki.

UWAGA — GORĄCA POWIERZCHNIA: Wewnętrzne elementy drukarki mogą być gorące. W celu zmniejszenia ryzyka oparzenia, przed dotknięciem danej części należy odczekać, aż ostygnie.



8 Wymij zacięty papier.

Uwaga: Upewnij się, że wszystkie kawałki papieru zostały usunięte.



9 Zamknij tylne drzwiczki.

10 Wymij opcjonalny zasobnik.



11 Wymij zacięty papier.

Uwaga: Upewnij się, że wszystkie kawałki papieru zostały usunięte.

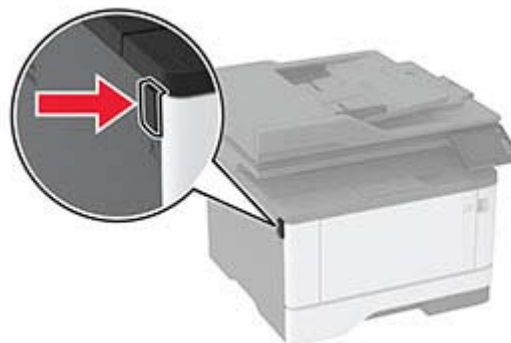


12 Włóż zasobnik.

Zacięcie papieru w module dupleksu

1 Otwórz przednie drzwiczki.

Ostrzeżenie — możliwość uszkodzenia: Aby zapobiec uszkodzeniu na skutek wyładowania elektrostatycznego, dotknij dowolnego, odsłoniętego metalowego elementu korpusu drukarki zanim dotkniesz wewnętrznych elementów drukarki lub będziesz mieć kontakt z nimi.



2 Wyjmij zestaw obrazujący.



Ostrzeżenie — możliwość uszkodzenia: Nie wystawiaj zestawu obrazującego na działanie światła słonecznego przez dłużej niż 10 minut. Długotrwałe działanie światła może negatywnie wpłynąć na jakość wydruku.

Ostrzeżenie — możliwość uszkodzenia: Nie wolno dotykać bębna światłoczułego. Może to wpłynąć na jakość kolejnych zadań drukowania.



3 Wyjmij zacięty papier.

UWAGA — GORAĆA POWIERZCHNIA: Wewnętrzne elementy drukarki mogą być gorące. W celu zmniejszenia ryzyka oparzenia, przed dotknięciem danej części należy odczekać, aż ostygnie.

Uwaga: Upewnij się, że wszystkie kawałki papieru zostały usunięte.



4 Włóż zestaw obrazujący.

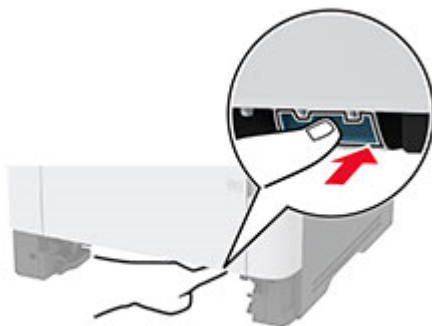


5 Zamknij drzwiczki.

6 Zdejmij zasobnik.



7 Naciśnij zatrzask modułu drukowania dwustronnego, aby go otworzyć.



8 Wyjmij zacięty papier.

Uwaga: Upewnij się, że wszystkie kawałki papieru zostały usunięte.



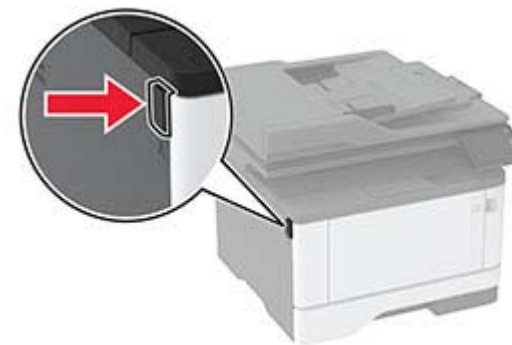
9 Zamknij moduł druku dwustronnego.

10 Włóż zasobnik.

Zacięcie papieru w obszarze tylnych drzwiczek

1 Otwórz przednie drzwiczki.

Ostrzeżenie — możliwość uszkodzenia: Aby zapobiec uszkodzeniu na skutek wyładowania elektrostatycznego, dotknij dowolnego, odsłoniętego metalowego elementu korpusu drukarki zanim dotkniesz wewnętrznych elementów drukarki lub będziesz mieć kontakt z nimi.



2 Wyjmij zestaw obrazujący.



Ostrzeżenie — możliwość uszkodzenia: Nie wystawiaj zestawu obrazującego na działanie światła słonecznego przez dłużej niż 10 minut. Długotrwałe działanie światła może negatywnie wpłynąć na jakość wydruku.

Ostrzeżenie — możliwość uszkodzenia: Nie wolno dotykać bębna światłoczułego. Może to wpłynąć na jakość kolejnych zadań drukowania.



3 Otwórz tylne drzwiczki.

UWAGA — GORĄCA POWIERZCHNIA: Wewnętrzne elementy drukarki mogą być gorące. W celu zmniejszenia ryzyka oparzenia, przed dotknięciem danej części należy odczekać, aż ostygnie.



4 Wyjmij zacięty papier.

Uwaga: Upewnij się, że wszystkie kawałki papieru zostały usunięte.



5 Zamknij tylne drzwiczki.

6 Włóż zestaw obrazujący.



7 Zamknij przednie drzwiczki.