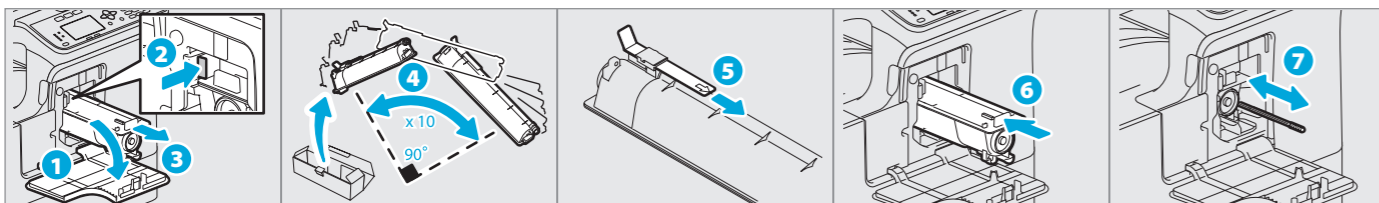


Pusty toner

Podręcznik użytkownika: Rozdział 7

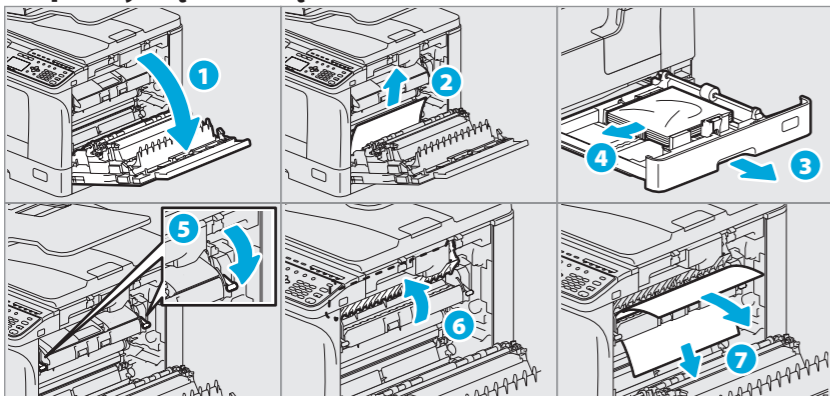


Zacięcie papieru

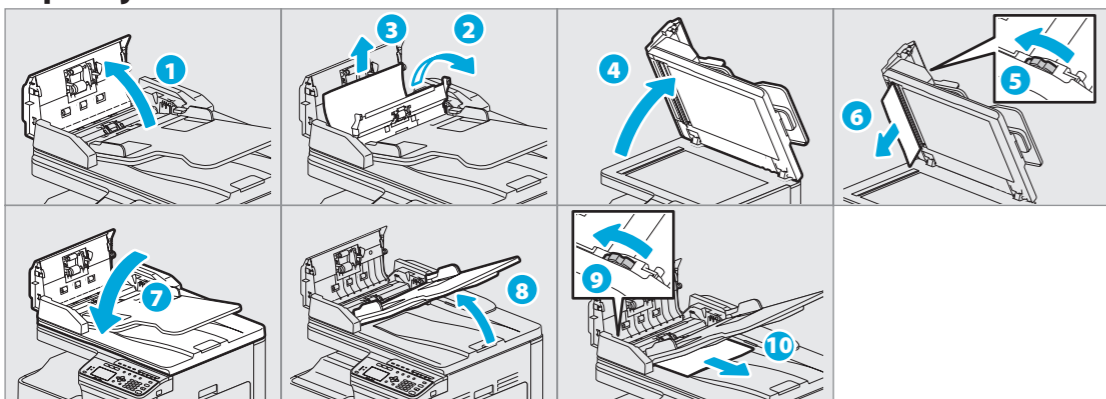
Podręcznik użytkownika: Rozdział 7



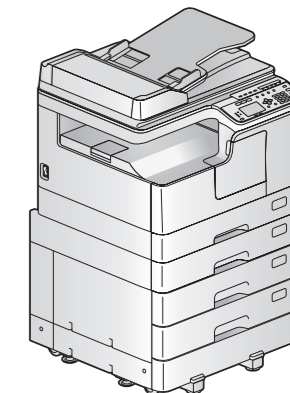
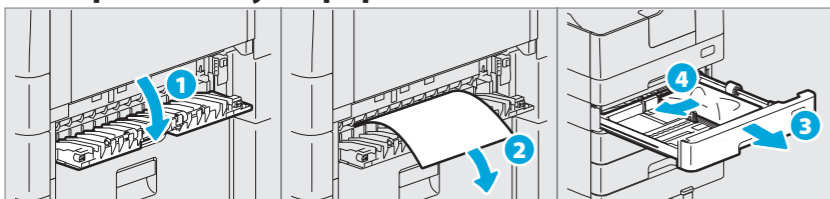
Za pokrywą boczną



W podajniku RADF



W zespole kasy na papier



Szybki przewodnik

W tym podręczniku zawarto informacje o elementach, sposobie przygotowania urządzenia, podstawach obsługi oraz rozwiązywaniu problemów. **Przed użyciem urządzenia należy zapoznać się z treścią dokumentu Zasady bezpieczeństwa (w formie drukowanej).** Na dysku DVD dołączonym do urządzenia znajdują się podręczniki użytkownika (plik PDF).

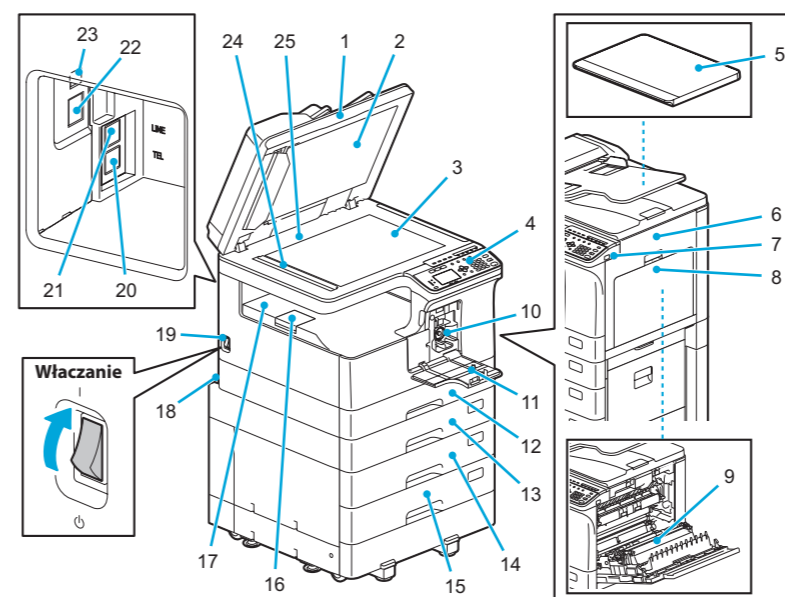
Znaki towarowe

Nazwy firm i nazwy produktów przedstawione w tym przewodniku są znakami towarowymi odpowiednich firm.

Opis elementów

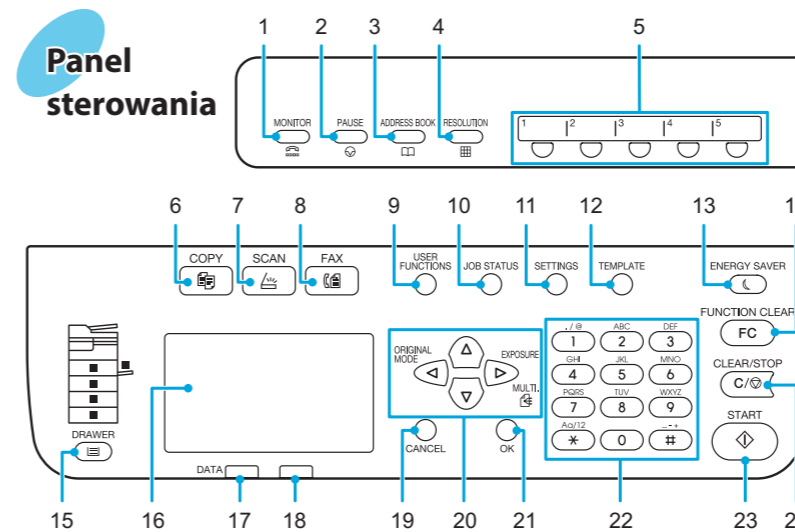
Sprzęt

Podręcznik użytkownika: Rozdział 1



- | | |
|---|-------------------------------------|
| 1. Automatyczny podajnik dokumentów z odwracaniem arkuszy (RADF)* | 14. Podstawa z podajnikiem papieru* |
| 2. Arkusze dociskowy | 15. Moduł kasyety* |
| 3. Szyba ekspozycyjna | 16. Blokada wyjścia papieru |
| 4. Panel sterowania | 17. Taca odbiorcza |
| 5. Pokrywa szyby* | 18. Gniazdo zasilania (z tyłu) |
| 6. Pokrywa boczna | 19. Wyłącznik zasilania |
| 7. Port USB | 20. TEL* |
| 8. Podajnik ręczny | 21. LINE* |
| 9. Moduł automatycznego duplexu | 22. Złącze interfejsu sieciowego |
| 10. Pojemnik z tonerem | 23. Złącze USB (4-stykowe) |
| 11. Pokrywa przednia | 24. Obszar skanowania |
| 12. Kaseca | 25. Skala oryginału |
| 13. Zespół kasyety na papier (PFU)* | |

Panel sterowania



- | | |
|---|---|
| 1. MONITOR* (MONITOR) | 12. SZABLON (TEMPLATE) |
| 2. PAUZA* (PAUSE) | 13. OSZCZĘDZANIE ENERGII (ENERGY SAVER) |
| 3. KSIĄŻKA ADRESOWA* (ADDRESS BOOK) | 14. KASOWANIE FUNKCJI (FUNCTION CLEAR) |
| 4. ROZDZIELCZOŚĆ* (RESOLUTION) | 15. KASETA (DRAWER) |
| 5. Jednodotykowy* (One Touch) | 16. Ekran LCD |
| 6. KOPIA (COPY) | 17. DANE (DATA) |
| 7. SKAN (SCAN) | 18. Alarm |
| 8. FAKS (FAX) | 19. ANULUJ (CANCEL) |
| 9. FUNKCJE UŻYTKOWNIKA (USER FUNCTIONS) | 20. Δ▽◀▶ |
| 10. STATUS ZADANIA (JOB STATUS) | 21. OK |
| 11. USTAWIENIA (SETTINGS) | 22. Klawisze numeryczne |
| | 23. START |
| | 24. CZYŚĆ/STOP (CLEAR/STOP) |

* Opcjonalne

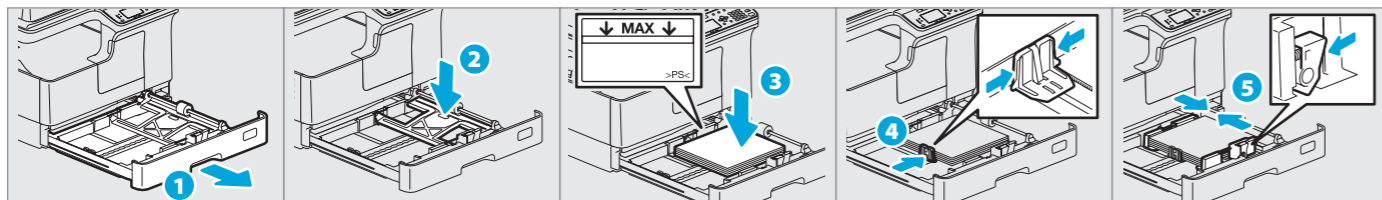
Przed użyciem ▶

Przed użyciem

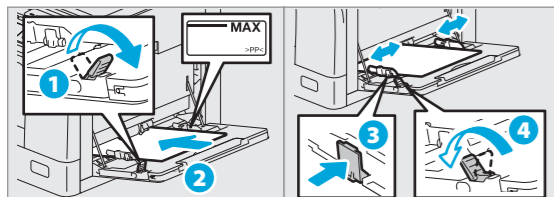
Wkładanie papieru

Podręcznik użytkownika: Rozdział 1

Kaseta



Podajnik ręczny



Aby ustawić rozmiar papieru w kasecie

Podczas wkładania papieru do kasety wyświetlany jest komunikat. Postępuj zgodnie z instrukcjami wyświetlanymi na ekranie, aby ustawić rozmiar papieru. (Jeżeli funkcja „OKNO PODRĘCZNE” (POP UP) jest ustawiona na „MOŻLIWE” (ENABLE)).

Instalacja sterownika

Podręcznik instalacji oprogramowania: Rozdział 2

Do instalacji sterownika wymagane są uprawnienia administratora.

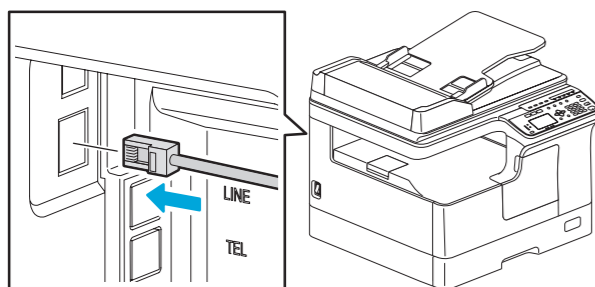
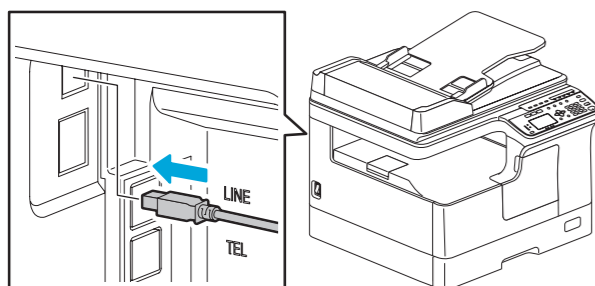
W przypadku systemu operacyjnego Windows 7, Windows 8, Windows Server 2008 R2 lub Windows Server 2012 użyj instalatora.

Informacje dotyczące instalacji przy użyciu instalatora

- Zamknij wszystkie uruchomione aplikacje.
- Jeżeli instalator nie zostanie automatycznie uruchomiony, wyświetl zawartość dysku DVD i kliknij dwukrotnie ikonę Setup.exe.

Podłączanie komputera

Przed zainstalowaniem sterowników podłącz urządzenie do komputera przy użyciu kabla USB lub sieciowego.



Korzystanie z instalatora

1. Zamknij wszystkie uruchomione aplikacje.
2. Upewnij się, że urządzenie jest włączone.
3. Włóż dysk DVD do napędu komputera.
4. Dwukrotnie kliknij na plik „Setup.exe”.
5. Postępuj zgodnie z instrukcjami wyświetlanymi na ekranie.

Funkcje drukarki i skanera są dostępne.

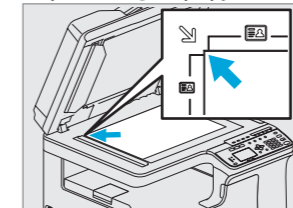
Podstawy obsługi

Kopiarka

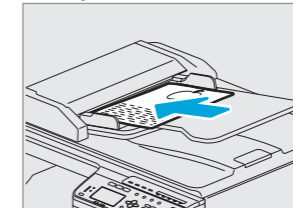
Podręcznik użytkownika: Rozdział 2

1. Połóż oryginały.

Szyba ekspozycyjna



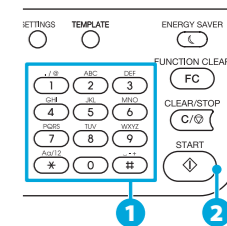
Podajnik RADF



2. Naciśnij przycisk [KOPIA] (COPY) i ustaw opcje kopiowania.



3. Wprowadź liczbę kopii za pomocą klawiatury numerycznej 1, a następnie naciśnij przycisk [START] 2, aby rozpocząć kopiowanie.



Aby zatrzymać kopiowanie
Naciśnij przycisk [CZYŚĆ/STOP] (CLEAR/STOP).

Aby skasować ustawienia i zawartość ekranu LCD po kopiowaniu
Naciśnij przycisk [KASOWANIE FUNKCJI] (FUNCTION CLEAR).

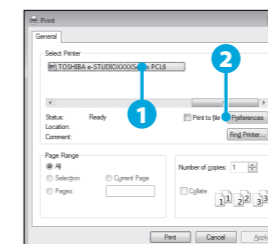
Klawisze skrótu
Naciśnij przycisk <: „TRYB ORYGINAŁU” (ORIGINAL MODE)
Naciśnij przycisk >: „EKSPOZYCJA” (EXPOSURE) (Europa i Ameryki), „KARTA ID” (ID CARD) (poza Europą i Ameryką)

Drukarka

Podręcznik użytkownika: Rozdział 3

1. Z menu [Plik] (File) aplikacji wybierz polecenie [Drukuj] (Print).

2. Wybierz drukarkę 1, a następnie kliknij przycisk [Właściwości] (Preferences) 2.



3. Ustaw opcje drukowania, a następnie przycisk [OK].
4. Kliknij przycisk [Drukuj] (Print) ([OK]).

Skaner

Podręcznik użytkownika: Rozdział 5

Skanowanie do pamięci USB

1. Połóż oryginały.
2. Naciśnij przycisk [SKAN] (SCAN).
3. Podłącz urządzenie pamięci USB do urządzenia i poczekaj kilka sekund.
4. Naciśnij przycisk ∇ lub ∆, aby wybrać pozycję „USB”, a następnie naciśnij przycisk [OK].
5. Naciśnij przycisk >, aby ustawić opcje skanowania zgodnie z potrzebami.
6. Naciśnij przycisk [START], aby zeskanować dokumenty.

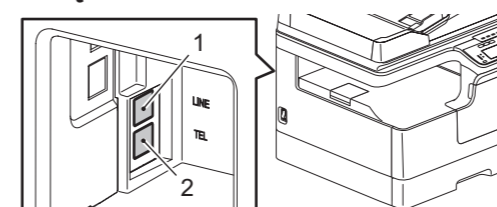
Skanowanie TWAIN

1. Połóż oryginały.
2. Uruchom aplikację zgodną ze sterownikiem TWAIN.
3. Z menu [Plik] (File) aplikacji wybierz żądane urządzenie.
4. Z menu [Plik] (File) aplikacji wybierz polecenie skanowania.
5. Ustaw opcje skanowania, a następnie kliknij przycisk [Skanuj] (Scan).

Podręcznik faksowania

Faks

Podłączanie kabli



1. LINE Podłącz linię telefoniczną.
2. TEL Podłącz telefon zewnętrzny.

Wysyłanie faksu

1. Połóż oryginały.
2. Naciśnij przycisk [FAKS] (FAX).
3. Ustaw opcje warunków transmisji.
4. Określ miejsce docelowe.
5. Naciśnij przycisk [START].

Rejestrowanie książki adresowej

1. Naciśnij przycisk [FUNKCJE UŻYTKOWNIKA] (USER FUNCTIONS).
2. Wybierz „KSIĄŻKA ADRESOWA” (ADDRESS BOOK) → „KSIĄŻKA TELEFONICZNA” (PHONE BOOK).
3. Zmień wartości ustawień „SZYBKE WYBIERANIE” (SPEED DIAL), „WYBIERANIE GRUPOWE” (GROUP DIAL) i „JEDNODOTYKOWY” (ONE TOUCH), a następnie naciśnij przycisk [OK].

Rozwiązywanie problemów

Opis elementów